



TILLGÄNGLIGHET FÖR FUNKTIONSHINDRADE PÅ *BoStad02*

Undersökning av bostadskvarter på BoStad02
vad gäller tillgänglighet och användbarhet
för funktionshindrade.
Studien är utförd juni - augusti 2002
av arkitekt Eva Björklund,
Bostadslaget, Eva Björklund Arkitektkontor AB
på uppdrag av
Stockholms Stads Gatu-och fastighetskontor, 2002

TILLGÄNGLIGHET FÖR FUNKTIONSHINDRADE PÅ

BoStad02

Undersökningen omfattar gatu- och parkmark samt 20 bostadskvarter inom utställningsområdet, varav 16 kvarter var något så när klara när den genomfördes. Den omfattar ritningsgranskning på samtliga kvarter, och besiktning av dem som var klara inför utställningen i augusti. Vissa av de problem på gatu- och parkmark som påpekas i rapporten har sedan åtgärdats. SLs anläggningar, dvs spårvägslinjen och tillgänglighet till perrongerna ingår inte i undersökningen.

Tillgänglighet för funktionshindrade har relaterats till byggreglerna (BBR och Svensk standard normalnivå) och "Bygg ikapp handikapp", när ingen vägledning finns i byggreglerna. Problem i förhållande till dessa regler och standarder har markerats med kursivering. I förekommande fall har jämförelse också gjorts med den högre ambitionsnivå som finns i Stockholms Stads Riktlinjer för tillgänglighet i utemiljön.

Förutom de 27 visningslägenheterna har studien omfattat den gemensamma boendemiljön på gårdarna och i husen, samt ett antal typlägenheter i varje kvarter.

BÄTTRE ÄN H99 OCH Bo01

Studien följer samma uppläggning som de två tidigare undersökningar jag gjort av bostadsmässorna H99 och Bo01 på uppdrag av NHR (kan beställas från NHR, nhr@nhr.se). Och trots att denna studie av BoStad02 visar på att mycket ännu återstår att göra för god tillgänglighet för funktionshindrade är den påtagligt mycket bättre. Den uttalade ambitionen att göra bostäderna och dess omgivningar tillgängliga för funktionshindrade har satt tydliga spår. Kvaliteten varierar visserligen ganska mycket, men det finns många bra exempel på goda lösningar och det råder ingen tvekan om att stadsdelen är mer tillgänglig än det mesta som byggts hittills. Förhoppningen är att denna genomgång ska leda till att kommande bebyggelse undviker de problem som fanns i BoStad02, och tar fasta på och utvecklar de goda egenskaperna.

INNEHÅLL

Stadsdelen	3
Angöring, parkering	5
I kvarteren	Gångvägar, ramper, trappor 6
	Gemensamma uteplatser
	Entréförhållanden
Bostadskomplement	Trapphus 12
	Förråd
	Sophantering
	Tvättstugor
	Gemensamma lokaler
Kommersiella lokaler	17
Visningslägenheter	Avskiljbara rum 16
	Rumssamband
	2-plansbostäder
	Kök
	Badrum
	Dörrar, trösklar, passager
	Möblerbarhet
Projektgenomgångar	22

Stadsdelen

Vad behövs? *Bebyggelsemiljöer ska utformas så att de kan användas av personer med nedsatt rörelse- eller orienteringsförmåga. Gångvägar behöver vara minst 130 cm breda, horisontella, tydliga, hårdgjorda, fria från hinder. Parkmöbler och annan utrustning behöver placeras vid sidan av ledstråk, och parkbänkar ha ryggstöd och armstöd.*

Gångvägarna på gatu- och parkmark är i sig relativt framkomliga för rörelsehindrade, men det är långt mellan försänkningar i kantsten. Det innebär tex långa omvägar för att med rullstol eller rollator ta sig mellan punkthusentréer på sjösidan och entréer i de inre kvarteren på Sickla Udde, där parkeringsgarage, gemensamma lokaler och andra gemensamma utrymmen ligger.

Det är också långt mellan rullstolsframkomliga vägar mellan gatunivån och strandvägsnivån på Sickla Udde, upp till 250 meter för rörelsehindrade, jämfört med ca 70 meter för dem som kan gå i trappor. På Sickla Kaj är det jämlikare, men dock en lång omväg för rörelsehindrade för att ta sig upp från kajen till Lugnets Allé. Gångvägar i gränderna ner mot kajen lutar dock 1:25-30, flackare än ramp men mer lutande än plan mark: 1:50.

I mötet mellan träbrygga och gångbroanslutning på Sickla Udde fanns också *50 mm höga, tvära nivåskillnader* åt båda håll. Och på Sickla Kajsidan sträcker sig broanslutningen med *farliga snubbeltungor* in över gångstråket på kajen.

Den person som med rullstol eller rollator som tar sig ut på småbåtsbryggorna längs Sickla Kaj hamnar i återvändsgränd när de slutar med trappor.

Från vissa gårdar mellan punkthusen mot sjön på Sickla Udde skulle kunna finnas möjlighet att ta sig med rullstol och rollator till träbryggan runt udden, men anslutningar mellan gångväg på gård/tomt och träbrygga på kommunal mark har inte samordnats för att göra det möjligt. *Här hade träspången behövt luta uppåt, för att ansluta till grusgången. Och även utan lutning hade det behövts avåkningsskydd, och ledstång.*



Gångbanor längs gatorna kan också *vara svåra att följa för synskadade* eftersom kantstenen och ledstråket hela tiden bryts av tungor med trädplanteringar som skiljer p-platser åt.



RAMPER

Vad behövs? *Nivåskillnader behöver tas upp med ramper som lutar högst 1:12, delas upp med 2 meter långa vilplan om nivåskillnaden är högre än 50 cm, har ledstänger och avåkningskydd, och tydlig kontrastmarkering av början och slut.*

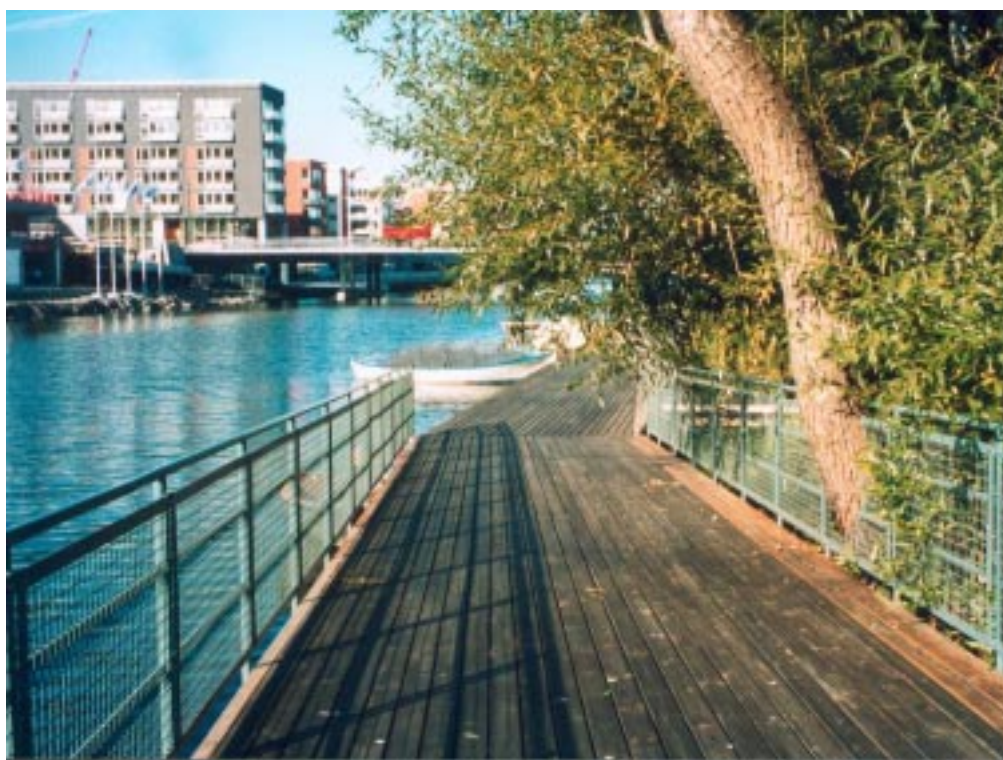
Ramper mellan strandpromenad och gata på Sickla Udde är som regel inte brantare än 1:12, men inga närmar sig Stockholms Stads riktlinjer som anger 1:20. *De tar också upp för höga nivåskillnader utan nödvändiga vilplan: såväl rampen från gångbro upp till Sickla Kanalgrat som rampen längst ut vid udden som rampen upp mot Lugnets Allé/Båtbyggargatan tar ca 2 meter höjdskillnad utan vilplan. Och gångbron är lite för brant – 1:11. Till utsiktsplatsen i Båtbyggargatans förlängning leder tre för branta ramper 1:10, och startar nertill med ett steg. Ramperna saknar också kontrastmarkering av början och slut, och de flesta saknar ledstänger.*

Ramperna till färjebryggan har för trångt mellanvilplan för sväng med elektrisk rullstol. Den är 130 cm bred, smalare än Stockholms Stads riktlinjer som anger minst 150 cm, för att rullstolar ska kunna mötas. Kajens övergång i ramp i närheten av Lugnets Allé-bron saknar också kontrast-



Ramper på gångvägar/träbryggor runt Sickla Udde saknade såväl *kontrastmarkering av början och slut som ledstång och avåkningskydd*. Räcket är elegant men erbjuder inte mycket till stöd, säkerhet och trygghet för personer med nedsatt orienteringsförmåga, och osäker gång, eller för barn.

markering och ledstänger. Och tar för stor nivåskillnad utan mellanvilplan. Detsamma gäller rampen i parkstråket upp till Lugnets Allé, mellan kv Ön och Halvön.



Flera av de problem som konstaterats under utställningen har sedan åtgärdats av Gatu- och Fastighetskontoret. Och rampavsnitt på träbryggan har försetts med räcke, avåkningskydd och ledstång. Dock saknas *kontrastmarkering av övergång till horisontella plan.*

TRAPPOR

Vad behövs? *Trappor behöver ha tydlig markering av första och sista steg, och ha ledstänger förlängda 30 cm före och efter första och sista stegnos.*

I trappa mellan kv Farleden och Gattet finns kontrast mellan första och sista steg och mellanvilplan, *men inte till övre vilplan och inte till övriga steg.* Ledstång är, som sig bör, förlängd 30 cm före och efter trappnos, första och sista steg. *Men det behövs ledstång på båda sidor om själva trappan,* dvs mellan trappan och barnvagnsrampen. Övriga trappor på Sickla Udde var inte klara vid granskningstillfället. I trappan mellan parknivå och gatunivå Lugnets Allé, intill kv Ön, är ledstångerna förlängda före och efter trappnos, dock bara 20 cm (jfr behov av 30 cm).



Bra kontrast mellan trapplopp och mellanvilplan, *men dålig upptill. Saknas också ledstång på höger sida,* mellan trappa och barnvagnsramp.



Det saknas *kontrastmarkering av steg* ner till nersänkta bryggor, liksom det *saknas ledstänger* - lösa rep fungerar inte som stöd. Det *finns inte heller kompletterande rampar* för rullstolsburna och rollatorgående - och barnvagnar mm.



Trapporna ner till kaj på var sin sida om Lugnets Allé-bron *saknar kontrastmarkering* av första och sista steg, och ledstångerna är mycket svår att greppa om. Det *saknas också ledstänger* vid de nedersta stegen och vid barnvagnsramperna.

ANGÖRING, PARKERING

Vad behövs? *Möjlighet att angöra med bil inom 25 meter – 10 meter enligt Stockholms Stads Riktlinjer - från rullstolstillgänglig entré, eller P-plats för rullstolsburen, minst 360 cm bred (helst 500) , eller minst 6 meter lång (helst 7 meter) vid kantstensparkering. Bygg ikapp handikapp anger att en rimlig nivå är att 5 % av p-platserna är tillgängliga och användbara för rullstolsburna.*

Angöring med bil verkar kunna ske inom 10 meter från entréer i punkthusen längs Sickla Kanalgränd, och inom 10-25 meter från övriga entréer i de flesta kvarter. Men i åtta kvarter är det *längre än 25 meter* från ett eller flera trapphus. Och i stort sett överallt *hindrar höga kantstenar rullstolsburna* att ta sig upp från angöringsgatan till gångbanan, utan långa omvägar.

9 kvarter har alla entréer inom 10 meter. 3 kvarter har alla entréer inom 25 meter, en också utan kantstenshinder. I 8 kvarter, har 1-3 trapphus *över 25 meter till angöring*.

Ingen handikapparkering finns avsatt på gatumark. I stort sett alla kantstensparkeringsplatser är för korta för hk-parkering (10 meter för 2 platser), utom mellan kv Ön, Bådan och Kobben på Sickla Kaj där 12 meter utsatts för 2 p-platser, vilket innebär att en p-plats för rullstolsburen kan rymmas tillsammans med en vanlig.

På Sickla Udde innebär hög kantsten mellan gata och p-plats (120 mm), och mellan p-plats och gångbana (ska enligt uppgift sänkas till högst 30 mm) dock hinder för rullstolsburna. På Sickla Kaj har korta ramper anlagts mellan p-plats och gångbana. De är *dock branta – 1:8 – och saknar kontrastmarkering*. Där är också nivåskillnaden mellan p-platsen och gatan mindre: 30 mm.

Enligt uppgift är tanken att hk-platser ska kunna anläggas på angöringsgator på Sickla Udde när behov uppstår. Problemet med att ta sig upp på gångbanor för att komma in i husen kvarstår dock. I de källargarage som finns i åtta kvarter, finns också platser för handikapp-parkering. I två garage är 5 % av p-platserna avsedda för rörelsehindrade, i övriga 1,5 – 4,5 %.

I två kvarter kan man också nå dessa p-platser inom 25 meter från trapphushiss eller entré, i



Höga kantstenar försvårar för rörelsehindrade. På Lugnets Allé, bilden nedan, finns avfasningar av kantsten för att ta sig upp på gångbanan, dock utan kontrastmarkering. Och p-platserna är för korta.



övriga blir det mellan 30 och 120 meters avstånd i källargång eller över gård (alltså inte förbindelse med egna hissen ner till garaget).

I tre garage är p-platserna *för smala, < 360 cm*. I tre är slussarna till trapphus/hiss *för trånga*, och/eller *har för lite utrymme vid handtag*. Två har *för höga trösklar*, och *ingen har åtkomliga kodlås*. *Inga källargarage är således helt tillgängliga för rullstolsburna.*

I övriga tolv kvarter hänvisas till kantstensparkering eller till källargarage i kvarter på andra sidan gatan, på 40–90 meters avstånd och med kantstenshinder på vägen.

På gårdarna

GÅNGVÄGAR, RAMPER, TRAPPOR

Vad behövs? *Gångvägar behöver vara minst 130 cm breda, horisontella, tydliga, hårdgjorda, fria från hinder. Nivåskillnader tas upp med ramper med lutning högst 1:12, nivåskillnaden högst 50 cm, med ledstänger och avåkningskydd, och tydlig markering av början och slut. Trappor behöver också ha tydlig markering av första och sista steg, och ledstänger förlängda 30 cm före och efter första och sista stegnos.*

Synade 13 av 20 gårdar, övriga ej klara.

KONTAKT MED GATA OCH STRAND/KAJ/PARK,

Av de nio strandkvarteren på Sickla Udde med gårdar mot stranden har tre trappförbindelse till Sickla Kanalgata, medan rörelsehindre hänvisas till hiss i trapphus. *Två av trapporna har inte förlängda ledstänger och kontrastmarkering av första och sista steg. Den tredje har svag och otydlig kontrastmarkering.*

Alla gårdar verkar ha förbindelse med strandvägen/träbryggan, men bara en – möjligen två - har rullstolsframkomlig gångväg eller ramp. Sex av gårdarna har förbindelse via *grusramp, men alla är för branta (lutning 1:4 – 1:8) och saknar ledstänger och kontrastmarkering av början och slut. Två har åsnetrappa till strandvägen, med viss kontrastmarkering av stegen, men utan ledstänger. Rullstolsburna och rollatorgående får ta en lång omväg via hiss vid stora bron, eller ramp mot cykelbron - Sickla Uddsbron - för att komma ned på strandpromenaden.*

Av de fyra kajkvarteren på Sickla Kaj med gårdar mellan kajen och kanalparken har en gård gångväg/ramp till både parksidan och kajsidan. Två gårdar har gångväg till parksidan och trappa till kajsidan (*en trappa utan ledstång, ramper utan kontrastmarkeringar och ledstänger*) och en har ramp (*1:10*) till kajsidan och åsnetrappa (*utan ledstång*) till parksidan.

Av de fem kvarteren med gårdar mellan Sickla Kanalgata och Ekparken har två förbindelse med trappor upp till Ekparken, varav en var klar vid

granskningstillfället, med tydlig kontrastmarkering av alla trapplopp mot vilplan, och förlängda ledstänger.

Fyra gårdar har rampförbindelse eller gångväg mellan gård och gata, medan en bara har trappa (*svag kontrastmarkering av hela trappan mot nedre vilplan*), där således hiss i gatutrapphus är enda förbindelsen för rörelsehindre mellan gata och gård. Bara en ramp var klar och den har nivåskillnad 77 cm utan vilplan, och saknar ledstång och kontrastmarkering nertill.



Dålig samordning: horisontell spång möter för brant grusgång, i stället för lutande spång och flackare grusgång. *Avåkningskydd behövs.*



Åsnetrappa utan ledstång utestänger inte bararullstol och rollator utan också andra rörelsehindre, och försvårar för synskadade.



Trappa upp till Ekparken, med tydlig kontrastmarkering av trapplopp mot vilplan, och med ledstänger 30 cm före och efter stegnos.

Av fyra kvarter med kringbyggda gårdar mellan Sickla Kanalgata och parkstråk har två gårdar förbindelse till både gata och parkstråk, men bara på den ena är de tillgängliga även för rörelsehindrade. De andra två gårdarna har bara förbindelse med gatan. *Två av tre ramper saknar ledstänger och kontrastmarkering av början och slut. Tre av fyra trappor saknar kontrastmarkering av första och sista steg, och förlängda ledstänger upptill och nertill.*

FRAMKOMLIGA GÅNGVÄGAR PÅ GÅRD, TILL UTEPLATSER

Av de tretton gårdar som var färdiga har tre gångvägar mellan gårdsentréer, uteplatser, sopnedkast mm och ut från gårdarna som fungerar som tydliga ledstråk och är lätt framkomliga med rullstol (plattor). Ytterligare tre har ganska tydliga och ganska framkomliga vägar (hårt packat grus). *På tre av*



Trappa till Sickla Kanalgata. Här saknas både kontrastmarkering och förlängnings av ledstänger.



Trappa till kajen. Här saknas ledstång helt och hållet, liksom kontrastmarkering av första och sista steg.

gårdarna var gångvägarna påtagligt svårframkomliga med löst grus, tvärgående hållar, smala plattsträngar etc, och på två fanns öppna rännदार med risk att bli rullstols- eller snubbel-fällor. Tre har ramper utan kontrastmarkeringar och ledstänger. Det finns inget exempel på ramp med tydlig kontrastmarkering av början och slut, och ledstång hela vägen.



Tydligt ledstråk, plattsträng som underlättar för rullstol och rollator , övertäckta ränndalar, sidoordnad cykelparkering och sittplats.



Tydligt ledstråk, men *för smal plattsträng försvårar för rullstol och rollator.*

Tydligt ledstråk, men hållar på tvärs mot grus blir *guppigt och svårframkomligt med rullstol och rollator.*

Ramp till Sickla Kanlagata *saknar ledstänger, tar för stor nivåskillnad utan mellanvilplan, och har svaga eller förvillande kontrastmarkeringar.*



GEMENSAMMA UTEPLATSER

Vad behövs? Tomten ska ha tillräckligt stora utrymmen för lek och utevistelse, och kunna användas av personer med nedsatt rörelse- och orienteringsförmåga. Några bänkar behöver ha ryggstöd och armstöd.

Hälften av gårdarna har rullstolstillgängliga gemensamma uteplatser (sittplatser, gräsmattor, lekplatser etc), övriga har olika hinder på vägen. Ett par gräsmattor är nersänkta eller omgivna av höga kantstöd och därmed otillgängliga med rullstol, andra är sluttande. Till några uteplatser finns omarkerade enstaka steg, eller kantstenshinder, eller så går vägen över gräs. På fyra av gårdarna saknar alla bänkar rygg- och armstöd.



Nersänkt gräsmatta, stopp för rörelsehindrade.

Snubbelsteg upp till uteplatser, farligt för synskadade och omväg för rullstol och rollator



Bänk utan ryggstöd och armstöd, tröttande att sitta på och svårt att sätta sig och ta sig upp.



ENTRÉFÖRHÅLLANDEN

Vad behövs? Tydligt markerade entréer, tydliga rullstolsåtkomliga handtag, lättöppnade dörrar, tillräckligt stort horisontellt vilplan framför dörren, fri passage minst 80 cm bred, tröskelfritt eller högst 25 mm fasat, åtkomliga och lättlästa kodlås och porttelefonanrop. Stora glasytor behöver ha tydliga markeringar.

TYDLIG SKYLTNING

De flesta kvarteren har mycket *otydlig skyltning* med opaka gatunummer på glas, vilket gör att bakgrunden hela tiden skiftar och kontrasten varierar från tydlig till obefintlig. Tre har mycket tydlig skyltning, med stora siffror och bra kontrast. Några har siffror med svag kontrast. Sex var ännu inte skyltade.

TYDLIG ENTRÉ OCH HANDTAG

Alla entréer är tydliga, och många handtag väl synliga, men i några fall mycket *svåra att urskilja mot dörrblad*.



Tydlig nummerskylt och lägst sittande kodlås, ändå 105 cm över mark.



För hög tröskel, över 50 mm, och för högt placerat kodlås, över 120 cm över mark.



Otydlig nummerskylt, svåråtkomligt kodlås i nisch, för nära innerhörn, för högt placerat.

GLASPARTIER

En tredjedel av kvarteren har stora förväxlingsbara glaspartier i eller intill entrédörrarna, *utan markering i ögon- eller bröstningshöjd*. Bara ett kvarter har sådan markering.

HORISONTELLA OCH RYMLIGA VILPLAN

I två kvarter leder ramper ända fram till entrédörren *utan horisontellt vilplan*. I två kvarter *sluttar vilplanen ca 1:25*.

TRÖSKLAR/NIVÅSKILLNADER

Det fria passagemåttet i entrédörrarna är överallt minst 80 cm och i tre kvarter är trösklar/nivåskillnader i såväl gatu- som gårdsentréer högst 25 mm fasat. I åtta kvarter är det högst 25 mm fasat i huvudentréer, men *inte i sekundära gårdsentréer, där de kan vara 30-50 mm i några eller alla entréer*. Några har också *för höga nivåskillnader* i huvudentréer mot gata. I flera kvarter var entréförhållandena inte klara.

KODLÅS, LÅSKNAPPAR, UTRYMME VID HANDTAG

Inget av kvarteren har rullstolstillgängliga kodlås på alla entrédörrar. De flesta sitter för högt med underkant 120-130 cm över mark vid både gatu- och gårdsentréer. Några har placerat dem lägre, ca 100-110 cm, vid några gårdsentréer och i ett kvarter med underkant 85 cm över mark, men där sitter det *inklämt i hörn*, ändå oåtkomligt för rullstolsburnen. Några har system med låsbricka med kontakt uk 110 cm, men kodknappar till porttelefon sitter svåråtkomligt högt, 120-125 cm över mark. Ett kodlås mot gata är placerat uk 105 cm.

Ofta sitter kodlåsen också i nischer och för nära innerhörn för att vara åtkomliga i sidled. Det är vanligare i gårdsentréer, men förekommer även i gatuentréer.

Där det finns invändiga låsknappar sitter de i ett par kvarter uk 95 cm, men för det mesta *uk 100-110 cm, dvs lite för högt, men dessutom också ofta oåtkomliga i innerhörn eller i ett fall både för högt, uk 130 cm, och förmöblerat*. I de allra flesta fall är dörrhandtagen åtkomliga, dvs sitter tillräckligt lågt (uk 80 cm), och med tillräckligt fritt utrymme vid sidan (70 cm), men det finns undantag med *för högt sittande handtag, och för trångt utrymme*.



Stora förväxlingsbara glaspartier, *utan markering i ögon- eller bröstningshöjd*, utgör en fara inte bara för synskadade.



Låsknappen är åtkomlig för rullstolsburna, lågt placerad en bit från hörn. Läggs också märke till markeringar på dörrglaset.

Bostadskomplement

TRAPPHUS

Vad behövs? *Ljusa och tillräckligt breda passager, tydligt markerade dörrar, även hiss dörrar, tydligt markerade första och sista steg i trappor, ledstänger 30 cm före och efter trappnos, hiss anrop och manöverpaneler som är åtkomliga och tydliga (kontrast, relief, ljudsignal), och åtkomliga postfack och tidningshållare.*

HISSAR

I hälften av kvarteren har hissarna tillgängliga anrop, högst 90 cm över golv, och på nödvändigt avstånd, minst 70 cm, från innerhörn. Manöverpaneler sitter lite för högt, uk 100 cm. De har som sig bör siffror i relief, och i ett av kvarteren även i kontrast.

I fyra kvarter sitter *anropet svåråtkomligt för nära innerhörn*, bara 20 – 50 cm, för det mesta för att hissarna är placerade i djupa nischer

I ett kvarter sitter anrop och manöverpanel genomgående för högt, uk 115 cm, och i ett kvarter sitter anropet för högt på källarplan. *Ljudsignal som anger när hissen kommer saknas* i många fall. Utrymmet framför hiss är tillräckligt, minst 150 cm, utom i enstaka fall.

TRAPPOR

I de flesta kvarter har trapporna kontrastmarkering av första och sista steg, men ibland *svag kontrast*, och i några fall *ingen kontrast i entrétrappor*. I några fall *felaktig kontrastmarkering*. Förlängda ledstänger i alla trappor finns i tre kvarter, och i ytterligare två kvarter ibland, men i de flesta börjar och slutar ledstänger vid stegnos, *utan förlängning 30 cm före och efter*. Det förekommer att entrétrappor *saknar ledstänger*. Några var ej färdiga och kunde inte synas.

DÖRRAR

De flesta har lägenhetsdörrar i tydlig kontrast mot omgivande väggparti, men i några fall är de *diskret målade i samma färg för att smälta in i*



Lågt placerat hiss anrop, lågt placerade postfack, med avlastningshylla. Rullstolstillgängligt.



Lågt sittande, tydliga destinationsknappar med siffror i relief och kontrast.

omgivande väggar. I ett par fall kan *glasdörrar och -partier i trapphusen förväxlas* med varandra, och *saknar markeringar i ögon- eller bröstningshöjd*.

För *trångt intill dörrhandtag* är det undantagsvis, och i bara ett fall för *kort avstånd till nedåtgående trappa*. I ett kvarter är *dörrar till loftgång för smala med mindre än 78 cm fri passage*, och *trösklarna för höga*.

I över hälften av kvarteren är alla eller några *trösklar i lägenhetsentréer för höga, 30-50 mm*.

POSTFACK, TIDNINGSHÅLLARE

Två kvarter har både postfack och tidningshållare placerade tillräckligt lågt och åtkomligt för rullstolsburna. I ett kvarter finns också en avlastningshylla till postfacken. Ytterligare fem har postfack åtkomliga, men tidningshållare sitter för högt (kan lätt flyttas ned, vilket också underlättar för tidningsbudena). *Fem kvarter harsåväl postfack som tidningshållare högt över golv, upp till 135 cm*.

Bilden till höger har lågt och bekvämt placerade tidningshållare. Nedan tydligt markerade första och sista steg i trappen, även mot mellanvilplan. Och nere till höger tydligt kontrastmarkering av steg, och ledstång 30 cm före trappnos.



INOMHUSRAMPER

Alla synade *saknar kontrastmarkering av början och slut, och alla saknar ledstång*. Tre av fyra var också *för branta, lutning 1:8 – 1:11*, och har i ett fall *för hög nivåskillnad utan vilplan*.



FÖRRÅD

Vad behövs? *I bostadens närhet behövs utrymme för förvaring av säsongsutrustning o d och i bostadsentréns närhet behövs utrymme för förvaring av utomhusrullstolar.*

I åtta kvarter finns rullstolsförvaring vid alla trapphus, inom 25 meter, men i två är de *för små*. I sex kvarter finns närmaste rullstolsförvaring på *upp till 60 meters avstånd i källarkorridor, eller i ett fall med utomhusförbindelse 20 meter*. Trösklarna är *för höga* (30-45 mm) till förrådskorridorer i fyra kvarter (inte klara i fem kvarter). *I sex kvarter finns inga utrymnen alls för rullstolsförvaring.*

I alla kvarter *utom två* kan alla lägenhetsförråd nå inomhus med hiss. I fyra kvarter förekommer *för smala* förråd för rullstolstillgänglighet (< 140 cm). Av de tretton som var klara förekommer *för höga trösklar* i fyra kvarter och två har *för högt placerade kodlås* till förrådskorridoren.

SOPHANTERING

Vad behövs? *Att sopinkast sitter tillräckligt lågt för att rullstolsburna ska nå upp, dvs underkant högst 80 cm över mark*. Det är också viktigt att de är placerade nära (högst 10 meter enligt Stockholms Stad), helst i trapphuset, t ex i entréplan.

Alla som var klara har sopnedkast på gården med inkast högst 70-90 cm över mark. Luckorna är dock tröga, och ibland indragna och *svåråtkomliga* 20 – 40 cm från mur. De är ofta tydligt markerade med olika färger för olika fraktioner. De ligger inom 10- 25 meter från entréer, utom i några fall där det är *upp till 50 meters avstånd*. Inga har sopnedkast inomhus i trapphus/entré. Utrymmet framför sopnedkastan är tillräckligt stort, men har ibland *svårframkomlig* markbeläggning.

Soprum ligger på större avstånd, utomhus, inom 40-90 meter, och har ofta *höga trösklar*.

TVÄTTSTUGOR

Vad behövs? *Om det inte finns utrymme i lägenheterna för både tvätt och torkning behövs gemensam tvättstuga i bostadens närhet. Både tvätt- och torkutrustning behöver vara tillgänglig, dvs pla-*

cerad på golvnivå.

Alla kvarter, eller grannkvarter, har tvättstuga, de flesta på ganska stort avstånd utomhus, och med liten utrustning i förhållande till antalet lägenheter. Det innebär att det behövs minst 60 x 120 cm plats för tvätt- och torkutrustning i lägenheterna. Fem kvarter har ingen toalett intill tvättstugan, tre har liten toalett, otillgänglig för rullstolsburen, fem har toalett med tillgänglighet för manuell rullstol (bostadsstandard). I ett kvarter finns Rwc (dvs rullstolstolett med mått tillgängliga med elektriskt rullstol för begränsad utomhusanvändning) inom 15 meter utomhus och i ett finns Rwc intill tvättstugan.

Fem kvarter har mer näraliggande tvättstugor med mer utrustning, så att det räcker med 60x60 cm plats för tvättutrustning i lägenheterna. Av dem har två ingen toalett i närheten, medan tre har Rwc.



BOKNINGSTAVLA

Av de nio tvättstugor som var klara hade bara en bokningstavla som kunde nås av rullstolsburen, uk 70 cm över golv, och på tillräckligt avstånd från innerhörn. Övriga åtta hade *högt sittande bokningstavl*or, uk 120-140 cm över golv, och flera *dessutom inne i hörn, eller förmöblerade med bord*.

HÖG TRÖSKEL

Av de tvättstugor som var klara hade fyra tröskel/nivåskillnad högst 25 mm fasat, medan 5 hade *för höga trösklar, 30-60 mm*.

GEMENSAMMA LOKALER

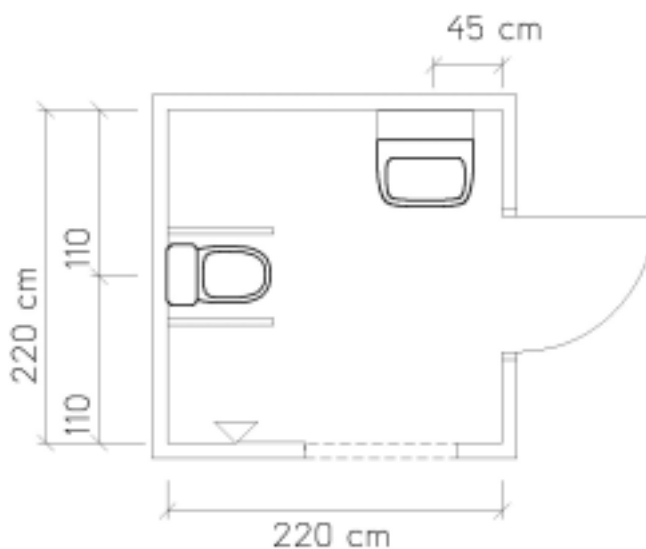
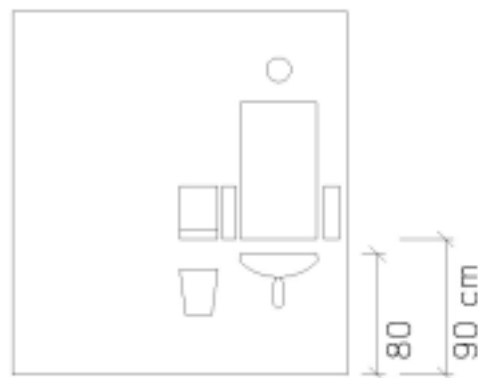
Vad behövs? *Gemensamma lokaler ska vara tillgängliga för personer med funktionshinder.*

Alla utom sex kvarter har någon gemensam lokal, i ett par fall dock bara ett styrelserum eller förvaltarkontor, i några fall en lokal för två sammanhörande kvarter. Alla lokaler *utom två* har Rwc typ 220x220 cm, dvs tillgänglig för elektrisk rullstol för begränsad utomhusanvändning, en dock feldisponerad på ett sätt som begränsar tillgängligheten. I *några saknas draghandtag på dörr, spegel och handdukshållare sitter för högt, larm saknas, osv.* Ett Rwc har vägghängd toalett med inbyggd cistern, vilket försvårar för många rullstolsburna.

Bara en av lokalerna har trösklar/nivåskillnader ≤ 25 mm fasat. Övriga har entrétrösklar 30-60 mm, och/eller inre trösklar till omklädning eller Rwc 30 mm.

GÄSTRUM

Fem kvarter har gästrum eller övernattningslägenheter för gäster. Alla är normalt bostadstillgängliga.



I arbetslokaler, allmänna lokaler och andra lokaler som ska vara tillgängliga för funktionshindrade behövs en toalett som är tillräckligt stor för elektrisk rullstol för begränsad utomhusanvändning. Det är bara i bostäder som det räcker med mindre toalett, för manuell rullstol.

Kommersiella lokaler

Vad behövs? *Arbetslokaler eller lokaler till vilka allmänheten har tillträde ska utföras så att de blir tillgängliga för och kan användas av personer med nedsatt rörelse- eller orienteringsförmåga, såväl besökare som de som arbetar där. Minst en toalett ska kunna användas av person som sitter i rullstol. Eldriven rullstol för begränsad utomhusanvändning ska vara dimensionerande för rullstolstillgänglighet, med svängradie 75 cm.*

Av de tio kvarter som har kommersiella lokaler har sju stora förväxlingsbara glaspartier utan

markering i ögon- eller bröstningshöjd.

Alla har för höga entrétrösklar 45-100 mm, en dessutom för smala dörrar till terrass, en annan trappa till terrass (6 synade, övriga ej klara)

Nästan alla har för små toaletter (nio av tio), med tillgänglighet enbart med manuell rullstol, och ibland (tre) med för höga trösklar, utan draghandtag på dörren, för högt sittande speglar och handdukshållare, osv.

Det förekommer också trappor/nivåskillnader inne i lokalerna i ett par kvarter, utan alternativ för rörelsehindrade.

Visningslägenheter

AVSKILJBARA RUM

Vad behövs? *I bostaden ska finnas rum eller avskiljbar del av rum – med fönster - med inredning och utrustning för matlagning och förvaring av livsmedel - i dagligt tal kök eller kokvrå. Möjligheten att rumsligt avskärma ljudalstrande köksfläktar och maskiner är särskilt viktigt för hörsel-skadade. Fönster och dagsljus är särskilt viktigt för personer med nedsatt orienteringsförmåga.*

I drygt en tredjedel av kvarteren går det att rumsligt avskilja kök eller kokvrå i alla lägenheter. I två tredjedelar går det i över 70 % av lägenheterna. *Bara i två kvarter är de flesta lägenheterna (50 - 75 %) utformade så att det är svårt att på något rumsligt förutsebart och rimligt sätt avskilja kök eller kokvrå med fönster.*

RUMSSAMBAND

Närhet mellan sovrum och badrum är viktigt för rörelsehindrade, för personer med nedsatt orienteringsförmåga, för personer med inkontinens m fl.

I två kvarter har alla lägenheter nära mellan största sovrum och badrum. I ytterligare tio kvarter är det nära i de flesta lägenheter (> 75 %). Men i övriga åtta kvarter är det långt mellan sovrum och badrum, ofta med passage genom vardagsrum.

2-PLANSBOSTÄDER

Vad behövs? *I bostäder i flera våningsplan ska entréplanet rymma badrum, avskiljbar sovplats, köksinredning/utrustning, matplats, samvaroplats. Eftersom bostäder i flera plan innebär att en stor del av bostaden avstängs för rörelsehindrade, finns det starka skäl att välja lösningar i ett plan, eller om flerplanslösningar väljs, planera för framtida hiss.*

Sju kvarter har mer än enstaka etagelägenheter. Bara i några få finns problem med att *rymma alla bostadsfunktioner på entréplan*. Däremot är det inte ovanligt att det enda stora sovrummet ligger på övre planet, otillgängligt med rullstol.



Exempel på en bra lägenhet med möjlighet för de boende att välja öppenhet eller att stänga mellan kök och vardagsrum, och entré. Nära mellan sovrum och badrum, smitväg genom tvättrum/klädskammare. Sovrummet rymmer parsäng med rullstolstillgänglighet. Köket är väldisponerat och rymmer rullstolstillgänglig matplats. 2 RK, 67 m².



Öppet mellan kök och vardagsrum, men också möjlighet att skilja av med vägg och dörr. *Ett fleplacerat eluttag har dock försvårat för den som vill sätta upp en vägg.*

Kök

Vad behövs? För rörelsehindrade är arbetsplatsen mellan spis och disk särskilt viktig, och där ska det gå att ta bort bänkskåp för att kunna sitta och arbeta, minst 80 cm bredd för att rullstol också ska rymmas. Men avståndet får inte vara så långt att man inte når mellan spis och vask. Utrymmet får inte blockeras av diskmaskin, ugn e.d.

Det behövs minst 120 cm betjäningsutrymme framför all köksinredning. När diskbänk skiljs från spis i sk köksö måste den kompletteras med egen vask eftersom det är svårt inte bara för rörelsehindrade att t ex lyfta tunga kokande potatis- eller pasta-kastruller.

Det underlättar för barn och rullstolsburna om kylskåpshandtaget inte sitter oåtkomligt högt.

ARBETSPLATS MELLAN SPIS OCH DISK

I sexton kvarter är det minst 80 cm arbetsbänk mellan spis och disk i kök i alla lägenheter.

I tre kvarter har enstaka lägenheter för kort arbetsbänk mellan spis och disk, men i ett kvarter har hälften av lägenheterna för kort arbetsbänk mellan spis och disk.

I några kvarter och i enstaka lägenheter förekommer också att avståndet mellan spis och disk är för långt för att man ska kunna nå mellan spis och disk utan att förflytta sig.

DISKMASKINS PLACERING

I femton kvarter har diskmaskin placerats rätt i alla lägenheters kök, dvs ej mellan spis och disk. Men i två kvarter har diskmaskinen placerats mellan spis och disk i alla eller de flesta lgh (> 85 %)

BETJÄNINGSPÅSITTEN

I enstaka kvarter, och i enstaka lägenheter förekommer att betjäningsutrymmet framför en del av köksbänken eller skåpen är för litet för rullstollgänglighet. Och i enstaka fall att spis placeras skilt från disk utan att kompletteras med eget vatten och avlopp.

I hälften av kvarteren finns minst 20 cm marginal mellan kyl/frys och vägg, så att rullstolsburen kan komma åt att öppna och komma åt innanmätet, i de flesta lägenheternas kök (> 75 % av lgh). De flesta har nåbara handtag till kyl och frys, uk högst 90 cm ög.



BADRUM

Vad behövs? De badrumsmått och den placering av inredningen som behövs för viss grundläggande tillgänglighet/ användbarhet för rullstolsburna och plats för hjälpare är noga studerade och framgår av Svensk standard. De utgår från vanlig fristående toalettstol vars framkant hamnar ca 70 cm från vägg, samtidigt som cisternen ger ryggstöd ca 50 cm från framkant.

När det inte finns gemensam tvättstuga behöver det finns tillräcklig plats i bostaden (t ex i badrummet) för både tvätt och tork, minst 60x120 cm för att båda ska få plats på golvet. Betjäningsutrymmet behöver vara minst 110 cm djupt.

Toalettstolar med inbyggd cistern och bara ca 50 cm avstånd från vägg till framkant innebär en påtaglig försämring av tillgängligheten/ användbarheten för många rullstolsburna, och för hjälpare, jämfört med vanliga toalettstolar. De vägghängda toaletterna med utanpåsittande cistern medför inte lika stor försämring. Med inbyggd cistern hamnar spolknappen också ofta för högt.



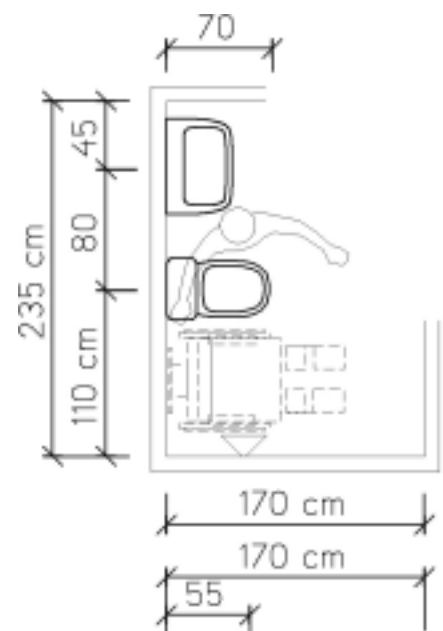
Ovan, utanpåstående cistern, ger bättre tillgänglighet för rörelsehindrade än som ovan till höger, med *inbyggd cistern och högt sittande spolknapp*.

Nedan skapas bättre tillgänglighet med ökat rumsdjup intill toalettstol. Här försvaras dock tillgängligheten av *för hög tröskel*.



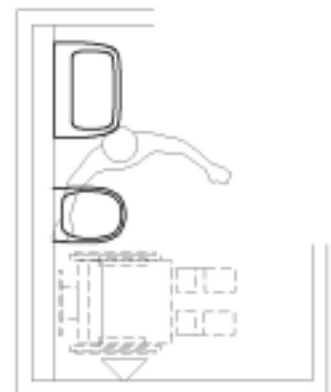
Dimensionerande badrumsmått enligt Svensk standard

Med vanlig toalettstol med framkant ca 70 cm från vägg hamnar rullstolsitsens framkant nära toalettstolens, och hjälpare kommer åt bakom toalettstolen.



Konsekvenser av vägghängd toalettstol med inbyggd cistern

Med vägghängd toalettstol och inbyggd cistern hamnar rullstolsitsens framkant långt framför toalettstolens, och hjälpare kommer inte åt bakom



TILLGÄNGLIG, ANVÄNDBAR TOALETSTOL

I alla kvarter har badrummen/toaletterna vägghängda toalettstolar. *I tio kvarter har de också inbyggd cistern och högt sittande spolknapp, 90 – 105 cm över golv. I sju av dessa kvarter är också badrumsmåtten för trånga i de flesta lägenheterna.*

I de tio kvarter där badrummen/toaletterna har vägghängda toalettstolar med utanpåsittande cistern, är det *två som har för trånga mått i badrummen i upp till hälften av lägenheterna.*

TILLRÄCKLIG PLATS FÖR TVÄTTUTRUSTNING

I så gott som alla kvarter är det så långt till tvättstuga att det behövs plats för både tvätt och tork i lägenheterna. I några finns tvättstugan närmare och det kan räcka med plats för tvättmaskin. Men bara i sex av kvarteren finns tillräckligt utrymme för tvättutrustning, med bibehållen rullstolstillgänglighet till badrummet i övrigt, i alla lägenheter. I ytterligare fem kvarter finns det i de flesta lägenheterna, *men i tre kvarter blir det för trångt för att rymma både rullstolstillgänglighet och tvättutrustning i de flesta lägenheterna, och i fem kvarter i alla lägenheter.* I hälften av kvarteren förekommer lägenheter med badrum som har *för små rumsmått för rullstolstillgänglighet.*

DÖRRAR, TRÖSKLAR, PASSAGER

Vad behövs? *Fritt passagemått i dörr minst 80 cm (karmyttermått 100 i entrédörr och fönsterdörr, 90 cm i innerdörrar). Tröskelfritt eller högst 25 mm fasat. Fritt utrymme intill dörrs handtagssida minst 20 cm (utåtgående) resp 25 cm (inåtgående).*

Med låg eller ingen tröskel inifrån (bild ovan till höger) kan nivåskillnaden till balkongplattan hållas nere (bild till höger) och tillgänglighet för rullstol uppnås.





Hög tröskel invändigt leder till för hög nivåskillnad till balkongplattan.

TRÖSKLAR

I tio av sexton synade kvarter förekommer för höga trösklar, 30-50 mm, i lägenhetsentréer.

I sex kvarter förekommer för höga trösklar, högre än 25 mm, i badrumsdörrar.

I tio kvarter förekommer för höga trösklar till balkonger/uteplatser, 45-90 mm utifrån, högre än 25 mm inifrån.

I enstaka lägenheter är också trösklar till sovrumsdörrar för höga.

DÖRRBREDDER, PASSAGER

I ett kvarter är fri passage i gångdörr till balkong bara 45 cm, med kantregel i passivt dörrblad, omöjliga att ta sig igenom med rullstol.

I ett kvarter är fri passage i balkongdörr för smal, mindre än 78 cm

Två kvarter har lägenheter med för trånga korridorer och passager, bl a förbi badrumsdörr.

I enstaka kvarter och lägenheter är det för trångt intill dörrars handtagssida, dvs mindre än 20 cm

fritt utrymme till köksdörrs, sovrumsdörrs handtagssida m fl. I tre kvarter är det för trångt intill badrumsdörrarna så att rullstolsburen får svårt att nå handtaget.

MÖBLERBARHET

I hälften av kvarteren har alla lägenheter plats för tillräckligt stort matbord med rullstolstillgänglighet i kök, eller om köksplatsen är för liten, i vardagsrum intill kök (enstaka lägenheter). Eller så finns i enstaka lägenheter med kokvrå tillräckligt stort utrymme för matplats i vardagsrum intill kokvrå. I fyra kvarter saknar dock mer än 10 % av lägenheterna tillräckligt stort utrymme för rullstolstillgängligt matbord i eller intill kök eller kokvrå. I sex kvarter finns enstaka lägenheter som har för litet plats för matbord.

PLATS FÖR PARSÄNG

I fem kvarter finns plats för rullstolstillgänglig parsäng i något sovrums i de flesta lägenheter om 2 RK eller större. I ytterligare tio kvarter finns sådant utrymme i minst hälften av lägenheterna. Men i fem kvarter finns inte plats för rullstolstillgänglig parsäng ens i hälften av lägenheterna om 2 RK eller större.

SOVRUM SOM

RYMMER ENKELSÄNG UT FRÅN VÄGG

I fem kvarter har alla lägenheter med enpersonsrum plats i dem för enkelsäng ut från vägg, med rullstolspassage vid fotändan och åtkomlighet med rullstol vid ena sidan. I ytterligare tio kvarter har över hälften av lägenheterna enpersonsrum med plats för rullstolstillgänglig enkelsäng. Men i fem kvarter finns denna möjlighet inte ens i hälften av lägenheterna.

ENTRÉ MED PLATS FÖR

BYRÅ ELLER STOL, ELLER RULLSTOL

Bara i ett fåtal kvarter, tre av tjugo, rymmer entrén i de flesta lägenheterna byrå och stol, alternativt plats för rullstol. I över hälften av kvarteren finns sådan rymlig entré i mindre än en tredjedel av lägenheterna.

kv Halvön, Peab/Arksam

PROBLEM

Angöring inom 10 meter, utom till punkthuset: 50 meter.

Parkering i källargarage, 3 hk-platser inom 30 - 120 meter, över gård. 3,5 %.

Gångvägar, mm markbehandling. Ej klara.

Entréförhållanden Nummerskyltning svår läsbar, opaka siffror på glas.

För höga trösklar, ca 50 mm.

Kodlås sitter för högt, uk 125 cm över mark, svåråtkomligt i nisch, för nära innerhörn.

Tvättstugor. Toaletter utan tillgänglighet ens för manuell rullstol (för trångt, rullstol riskerar att krocka med toalettstol på väg in och ut)

Rullstolsförvaring. Saknas i ett trapphus och är för litet i ett.

Hissar. 20 cm djup nisch i några trapphus.

Trapphus. Stor glasruta i dörr utan markeringar i ögon- eller bröstningshöjd.

Ledstänger börjar och slutar vid trappnos, ej förlängda 30 cm före och efter.

För höga trösklar i lägenhetsentréer, 40 mm.

Passager. Det saknas fritt utrymme minst 25 cm intill dörrhandtag till enstaka trapphus, förrådkorridor, garageslussar och en gårdsentré.

Ramper inomhus. Ramp i källare har för brant lutning 1:8,5 (jfr högst 1:12), samt saknar kontrastmarkering och ledstång.

Kommersiella lokaler. Stora glasrutor i dörrar utan markeringar i ögon- eller bröstningshöjd. För höga trösklar/nivåskillnader till gata.

För små toaletter, tillgängliga enbart med manuell rullstol (bostadsstandard).

VISNINGSLÄGENHET 1

2 RK, 72,5 m²

Lägenhetsentré, för hög tröskel, 40 mm

Avskiljbara kök/vardagsrum

Det går ej att på något förutsebart och rimligt sätt, rumsligt avskilja vardagsrum och kokvrå med fönster.

Kök. Saknar tillräckligt fritt utrymme minst 20 cm intill kylskåp (< 5 cm).

Badrum. För hög tröskel, 35 mm.

Sovrum. Rymmer ej rullstolstillgänglig parsäng.

VISNINGSLÄGENHET 2

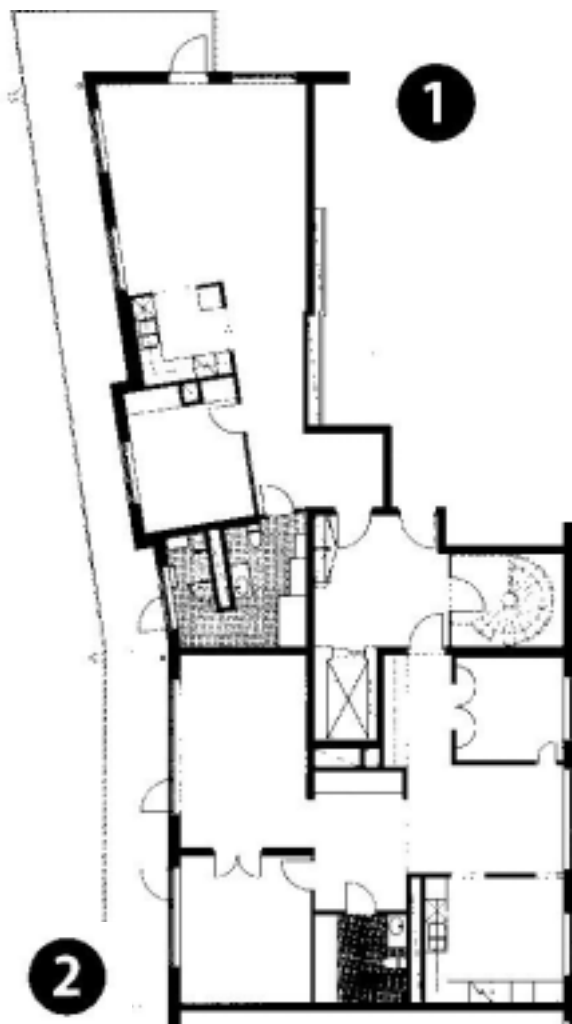
3 RK, 87 m², 3-personsbostad

Lägenhetsentré, för hög tröskel, 40 mm

Kök. För lång arbetsbänk, 140 cm mellan spis och disk.

Höga handtag till kyl/frys uk 110 cm.

Badrum. För hög tröskel, 30 mm.



ÖVRIGA, 21 LÄGENHETSTYPER

Avskiljbara kök/vardagsrum. I nästan hälften av lägenhetstyperna är det långt mellan sovrums och badrum

Kök. I de flesta lägenhetstyper har kök för lång arbetsbänk, 140 cm mellan spis och disk (jfr högst 120). Några har för kort arbetsbänk mellan spis och disk (60 cm, jfr minst 80 cm), för litet betjäningstrymme vid bänk/skåp, bara 110 cm (jfr minst 120 cm), och saknar fritt utrymme 20 cm intill kyl/frys.

Badrum. I de flesta saknas tillräckligt plats och betjäningstrymme för tvätt och tork, med bibehållen rullstolstillgänglighet. I några är det för trångt mellan handfat och toalettstol.

I flera lgh-typer förekommer för trång duschplats, för trångt mellan toalettstol och skåp, för lite utrymme innanför dörr (rullstol krockar med toalettstol eller annan inredning), för trångt framför handfat.

Dörrar. I en tredjedel av lägenhetstyperna saknas fritt utrymme minst 20 cm intill badrumsdörrs handtagssida, i några intill sovrumsdörr, köksdörr, lägenhetsdörr.

Passager. I några förekommer för smala korridorer.

Sovrum. I några saknar sovrums plats för rullstolstillgänglig parsäng och/eller plats för enkelsäng ut från vägg

Entré. I nästan alla lägenhetstyper saknas plats för byrå och stol, eller rullstol i entré

Trösklar. För höga trösklar förekommer i badrumsdörrar.

kv Noret, HSB/Modern Line

PROBLEM

Angöring och eventuellt kantstensparkering inom 10 meter, men utan kantstensförsänkningar.

Trappor utomhus. Åsnetrappa till strandväg utan ledstång, och utan alternativ för rörelsehindrade.

Uteplatser på gård. Terrasserad gräsmatta, lutning ca 1:10, otillgänglig för rörelsehindrade.

Entréförhållanden. För hög tröskel vid en gårdsentré, 35 mm. Trångt vid gårdsentréers dörrhandtag, < 50 cm till betongkant (jfr minst 65 cm).

För höga kodlås, uk 110-130 cm över mark.

Tvättstuga. För hög tröskel, 30 mm. 2 steg till terrass, utvändigt ramp utan kontrastmarkering och ledstång Rwc, handfatet ej framflyttat 20 cm från vägg

Sophantering. Sopnedkast horisontellt indraget 20 cm

Rullstolsförvaring. Utomhusförbindelse 20 meter. För smal dörr, fri passage < 80 cm (90-dörr).

Lägenhetsförråd. För smala dörrar till förrådkorridor, fri passage < 80 cm, och för höga trösklar, 40 mm. Det förekommer också för smala förråd, bara 120 cm breda.

Hissar. Trångt utrymme framför hiss i gatuentréerna, 145 cm, och i källare, 140 cm (jfr minst 150 cm).

Trapphus. Felaktig kontrastmarkering i källarplan. Ledstänger vid trappnos, eller t o m innanför, utan förlängning 30 cm. Riskabelt kort avstånd mellan dörr och nedåtgående trappa, bara 55 resp 30 cm (jfr minst 70 cm)

Ramper inomhus. För brant ramp i källare, lutning 1:8. Saknar ledstång och kontrastmarkering.

Kommersiella lokaler. Förväxlingsbara glaspartier mot gata, utan markeringar i ögon- eller bröstningshöjd. Markanslutning ej klar. Rwc saknar draghandtag på dörr, tröskel är för hög, 35 mm, handfat ej framflyttat

VISNINGSLÄGENHET 3

5 RK, ca 150 m²

Avskiljbara kök/vardagsrum. Det går ej att på något förutsebart och rimligt sätt rumsligt avskilja kök och vardagsrum.

Rumssamband. Bostaden är uppdelad på 2 plan.

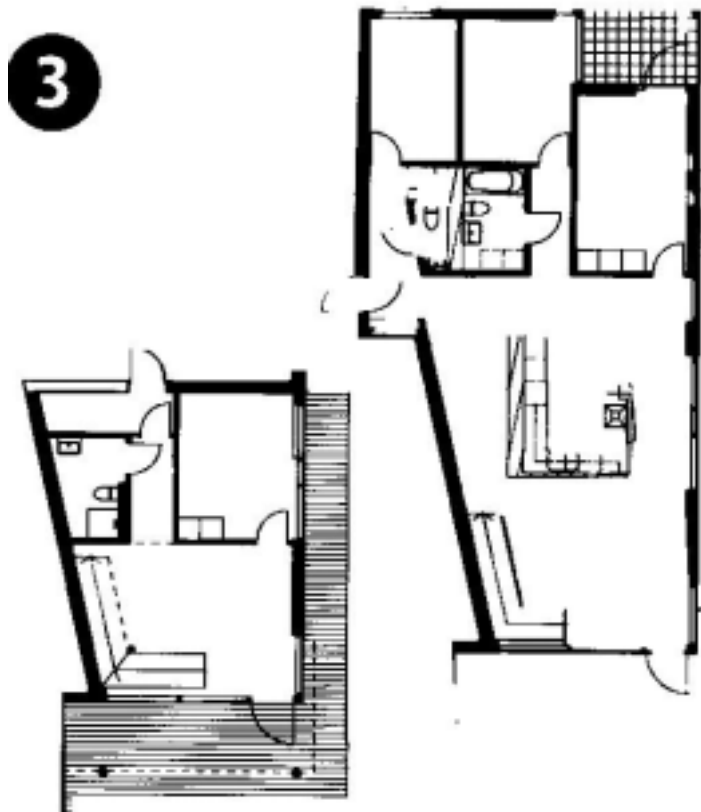
Kök. Diskmaskin är placerad mellan spis och disk.

Badrum. För trångt, rumsbredd bara 160 cm (jfr minst 170 cm) och för trångt mellan handfat och toalettstol (bara cc 60 cm i st f 80 cm.)

Vägghängd toalettstol, inbyggd cistern, framkant ca 50 cm från vägg, spolknapp högt placerad, uk 105 cm.

Dörrar. Det saknas fritt utrymme minst 20 cm intill dörrhandtag till sovrum, badrum (mot tvättmaskin) och entré (mot kapphylla).

Passager. Badrumskorridor är för smal, bara 110 cm, svårt för rullstol att ta sin in och ut (behövs 120 cm)



Sovrum. Minsta sovrum rymmer ej rullstolstillgänglig enkelsäng, ut från vägg.

Balkong/uteplats. För hög tröskel/nivåskillnad, 60 mm

ÖVRIGA, 5 LÄGENHETSTYPER

Avskiljbara kök/vardagsrum. I två lägenhetstyper går det ej att på rumsligt förutsebart sätt avskilja kök/vardagsrum.

Rumssamband. Långt mellan sov och bad i en lägenhetstyp

Kök. Diskmaskin är placerad mellan spis och disk i alla lägenhetstyper. I tre är arbetsbänk mellan spis och disk mycket för lång, 180 cm. I en är den för kort, bara 60 cm (jfr 80-120 cm). Högt handtag till kyl/frys, uk 110 cm.

Badrum. I alla lägenhetstyper har badrummen vägghängda toalettstolar, med inbyggd cistern, framkant från vägg ca 52 cm, spolknapp uk 105 cm.

I tre är badrummet för trångt med rumsbredd bara 160 cm, och för trångt mellan handfat och toalettstol (cc 60 cm i st f 80).

Dörrar. Saknar fritt utrymme minst 20 cm intill dörrhandtag till sovrum, kök, badrum, balkong i flera lägenhetstyper.

Passager. I två lägenhetstyper är badrumskorridor för smal, bara 110 cm (behövs minst 120 cm).

Sovrum. I tre lägenhetstyper saknar största sovrum plats för rullstolstillgänglig parsäng. I tre saknar enpersons-sovrum plats för enkelsäng ut från vägg.

Entré. De flesta lägenhetstyper saknar plats för byrå och stol, eller rullstol i entréerna.

Trösklar. Det förekommer för höga trösklar till badrum, 35 mm, och till balkong, 60 mm.

kv Vattenbrynet, HSB/Modern Line

PROBLEM.

Angöring inom 10 meter, utom till Hus 3 där det *blir upp till 30 meter. Utan kantstensförsänkningar.*

Parkering i källargarage, 3 hk-platser *bredd 340 - 360 cm* (jfr minst 360 cm).

Gångvägar, markbehandling mm. Ej klara.

Entréer, trapphus mm. Ej klara.

Tvättstuga. Toalett tillgänglig med manuell rullstol.

Bokningstavla, trösklar mm. Ej klara.

Rullstolsförvaring. *För lång avstånd, upp till 60 meter i garage*

12 LÄGENHETSTYPER

Enbart ritningsgranskning

Rumssamband. Långt mellan sov och bad i en lgh-typ.

Kök. I tre lägenhetstyper har *diskmaskin placerats mellan spis och disk.*

I några *saknas tillräckligt utrymme, minst 20 cm*, intill kyl/frys (0-10 cm).

I en är *arbetsbänk mellan spis och disk för lång.*

I flera lägenhetstyper saknas *avställningsbänk vid kylskåp.*

Badrum. I alla lägenhetstyper har badrummen *vägghängda toalettstolar, med inbyggd cistern, framkant från vägg ca 50cm, spolknapp för högt placerad, uk 105 cm.*

I nästan alla är det *för trångt mellan toalettstol och handfat (cc 65-70 cm i st 80 cm).*

Dörrar. I många lägenhetstyper saknas *nödvändiga minst 20 cm fritt intill dörrhandtag, till kök, sovrum, badrum mm.*

Passager. I fem lägenhetstyper är *passage till badrum, eller andra rum, för smal (bara 100-110 cm i st f 120 cm).*

Sovrum. I nio lägenhetstyper saknar *största sovrum plats för rullstolstillgänglig parsäng.*

I tre saknar *enpersonsovrum plats för enkelsäng ut från vägg.*

Entré. Tre lägenhetstyper saknar *plats för byrå och stol, eller rullstol i entrén*

Trösklar. Ej synade.

kv Farvattnet SveBo/ Lindberg/Stenberg

PROBLEM.

Angöring inom 10 meter, utom till Hus 3, där man måste passera genom Hus 1 eller 2, med *upp till 40 meters avstånd. Och utan kantstensförsänkningar.*

Parkering i källargarage, en hk-plats inom 40 meter över gård. 3 %.

Trappor utomhus. Trappa mellan gata och gård, saknar *kontrastmarkering nertill. Ingen ramp, rörelsehindrade i Hus 3 måste passera trapphus/hiss i Hus 1 eller 2.*

Entréförhållanden. *Nummerskyltning svår läsbar, typ blåstrad på glas. Glaspartier mot gata har riskabelt låg bröstning. Inre glaspartier i entréer och trapphus saknar markeringar i ögon- eller bröstningshöjd.*

Vilplan mot tvärgata *sluttar 1:25. För höga trösklar/ nivåskillnader, 40-50 mm. För litet utrymme intill dörrhandtag, bara 50 cm.*

Kodlås och låsöppnare sitter för högt, uk 105 - 125 cm över mark till bricklås och låsöppnare, 120 cm till kodlås/porttelefon, och för nära innerhorn (22 cm, jfr minst 70)

Tvättstuga. *För hög tröskel, 35 mm, och för högt sittande låsbricka och låsknapp, uk 120 cm över golv.*

Sophantering. Vilplan framför dörr till miljöstation Hus 2 *lutar 1:12 i färdriktning, och tröskel är för hög, 40 mm.*

Rullstolsförvaring. *Kombinerade rullstols-, cykel- och barnvagnsrum är för små.*

Lägenhetsförråd. *Låsbricka sitter för högt, uk 120 cm ö.g.*

Hissar. *Placerade i djupa nischer (40 cm), med svåråtkomliga hissanrop, bara 20 cm från innerhorn.*

Trapphus. *Svag kontrastmarkering av trappors översta steg och felaktigt på nedre vilplan (vilseledande signal).*

Ledstänger vid trappnos, utan förlängning 30 cm

Passager, slussar. I passager till källargarage *sitter låsbricka och låsknapp för högt, uk 120 cm över golv.*

3 LÄGENHETSTYPER PÅ ENTRÉPLAN

Enbart ritningsgranskning

Rumssamband. Långt mellan sov och bad i alla lgh-typer.

Kök. En har *för litet betjäningstrymme framför köksbänk, bara 100 cm. Alla har för litet utrymme, < 20 cm, intill frys.*

En saknar *avställningsbänk vid kylskåp.*

Badrum. Alla lägenhetstyper har *vägghängda toalettstolar, med inbyggd cistern, framkant avstånd från vägg ca 50 cm, spolknapp uk 90.*

Alla har också *för små badrum, rumsbredd bara 155 cm, och för trångt vid toalettstol och handfat. De saknar också tillräckligt utrymme för tvätt- och torkutrustning*

Dörrar. I en *saknas fritt utrymme minst 20 cm intill några dörrhandtag.*

Sovrum. I en lägenhetstyp saknar *enpersonssovrum plats för enkelsäng ut från vägg.*

Entré. I alla saknas *plats för byrå och stol, eller rullstol*

Trösklar. Ej synade.

kv Selet SveBo/ Lindberg/Stenberg

PROBLEM.

Angöring och eventuellt kantstensparkering inom 10 meter från entréer, *men utan kantstensförsänkningar.*

Ramper utomhus. Grusramp från tomt ner till brygga är för brant med lutning 1:6 och för hög nivåskillnad 100 cm utan vilplan. Saknar ledstång och kontrastmarkering

Trappor utomhus. Trappa mellan gata och gård har svag kontrastmarkering upptill och nertill. Ledstång 20 cm före trappnos nertill, dock med 12 cm avstånd i sidled från trappa, dåligt stöd. Slutar vid trappnos upptill. Rörelsehindre hänvisas till hiss i trapphus.

Uteplatser på gård. Bänkar och sandlåda på gräsmatta med kantstenschinder.

Entréförhållanden. Nummerskyltning svår läsbar, opaka siffror på glas. Glaspartier mot gata har riskabelt låg bröstning. Inre glaspartier i entréerna saknar markeringar i ögon- eller bröstningshöjd.

Kodlås och låsöppnare sitter för högt, uk 110 cm över mark till bricklås, 125 cm till kodlås/porttelefon, uk 110 - 115 till låsöppnare, för nära innerhorn.

Tvättstuga. I kv Farvattnet, två kantstenschinder för att korsa gatan.

Sophantering. Sopnedkast horisontellt indraget 40 cm. För hög tröskel, 50 mm, till miljöstuga.

Rullstolsförvaring. Saknas

Lägenhetsförråd. För hög låsbricka, uk 115 cm över golv

Hissar. Placerade i djupa nischer (40 cm), med svåråtkomliga hissansrop, bara 20 cm från innerhorn.

Trapphus. Svag kontrastmarkering av trappors översta steg och felaktigt på nedre vilplan (vilseledande signal). Ledstänger vid trappnos, utan förlängning 30 cm För höga trösklar i lägenhetsdörrar, 30 mm ofasat

VISNINGSLÄGENHET 4

3 RK, ≈ 90 m², 4 personsbostad

Entrétröskel är för hög, 30 mm, ofasat

Avskiljbara kök/vardagsrum. Vardagsrum går ej att avskilja från entré/badrumskorridor.

Rumssamband. Långa avstånd mellan sovrum och badrum, 6 m genom vardagsrum

Kök. För litet utrymme, < 20 cm, intill frysskåp.

Högt sittande kylskåpshandtag uk 120 cm över golv.

Kök rymmer bara matplats för 4 personer, med rullstolstillgänglighet, men det finns plats för större matplats i vardagsrum.

Badrum. Vägghängd toalettstol, med inbyggd cistern, framkant avstånd från vägg ca 50 cm, spolknapp uk 90. Badrummet är för trångt, rumsbredd bara 155 cm. **Dörrar.** Om arbetsrum avskiljs från sovrum saknas fritt utrymme minst 20 cm intill dörrhandtag till båda rummen.

Entré. Det finns plats för byrå eller stol, men ej för rullstol

4



ÖVRIGA, 5 LÄGENHETSTYPER

Avskiljbara kök/vardagsrum. I två lägenhetstyper är det svårt att på något förutsebart och rimligt sätt rumsligt avskilja kök/kokvråar och vardagsrum.

Rumssamband. Långt mellan sov och bad i tre lgh-typer.

Kök. Några har för litet utrymme, < 20 cm, intill frys.

I några saknas avställningsbänk vid kylskåp.

Fyra har inte plats för tillräckligt stort matbord med rullstolstillgänglighet i kök, varav två inte heller har plats i vardagsrum.

Badrum. Alla lägenhetstyper har badrum med vägghängd toalettstol, med inbyggd cistern, framkant avstånd från vägg ca 50 cm, spolknapp uk 90 cm.

I alla är badrummen för trånga, rumsbredd bara 155 cm. I ett par saknas plats för tvättutrustning.

Dörrar. I flera lägenhetstyper saknas fritt utrymme minst 20 cm intill dörrhandtag till sovrum.

Sovrum. I tre lägenhetstyper rymmer sovrum inte parsäng med rullstolstillgänglighet.

Och i en lägenhetstyp rymmer sovrum ej rullstolstillgänglig enkelsäng ut från vägg.

Entré. I de flesta saknas plats för byrå och stol, eller rullstol.

kv Älven, Skanska/ Hedborg Gyllhammar Arkitekter AB

PROBLEM.

Angöring inom 10 meter från de flesta entréer, utom till Hus B dit det blir > 30 meter, via annat trapphus.

Parkering i källargarage, en hk-plats inom 80 meter från Hus A och C genom garageplan. Från Hus B 60 meter sammanlagt över gård. 1,5 %.

Gångvägar, markbehandling mm. Ej klara.

Entréförhållanden. Nummerskyltning svår läsbar, opaka siffror på glas. Stora förväxlingsbara glaspartier utan markeringar i ögon- eller bröstningshöjd. Höga trösklar, över 30 mm

Tvättstuga. Ej klar.

Rullstolsförvaring. Kombinerade rullstols- och barnvagnsförråd är för små i 3 av 6 trapphus. Trösklar ej klara.

Lägenhetsförråd. Utomhusförbindelse från hälften av lägenheterna, och inte alla kan nås med hiss.

Hissar. Otydliga vita dörrar, vit front, vit vägg.

Trapphus. Svag, otydlig kontrastmarkering.

Ledstänger vid trappnos, ej förlängda 30 cm. Ingen ledstång vid entrétrappa.

Otydliga lägenhetsdörrar, vitt mot vitt.

För höga trösklar i lägenhetsentréer, upp till 45 mm.

Postfack, tidningshållare. Postfack sitter lite högt, uk 100 cm över golv. Tidningshållare, överkant 110 cm ö.g.

VISNINGSLÄGENHET 5

2 RK, 75 m²

Rumssamband. Långt mellan sovrum och badrum, 6 meter genom vardagsrum.

Kök. Högt sittande handtag till kyl och frys, uk 110.

Avställningsbänk saknas vid kylskåp.

Badrum. Vägghängd toalettstol, inbyggd cistern, framkant avstånd från vägg ca 50 cm, spolknapp uk 90.

Dörrar. Saknar fritt utrymme minst 20 cm intill dörrhandtag, sovrum (5 cm) och badrum (till tvättmaskin). För smal dörr till klädkammare.

Klädförvaring. Otillgänglig, mindre än 70 cm fri passage i klädkammardörr. Städskåp otillgängligt i klädkammare.

Sovrum. Rymmer ej parsäng, rymmer ej rullstolstillgänglig enkelsäng ut från vägg.

Entré. Rymmer ej plats för byrå och stol, eller rullstol

VISNINGSLÄGENHET 6

4 RK, 123 m², 4-personsbostad

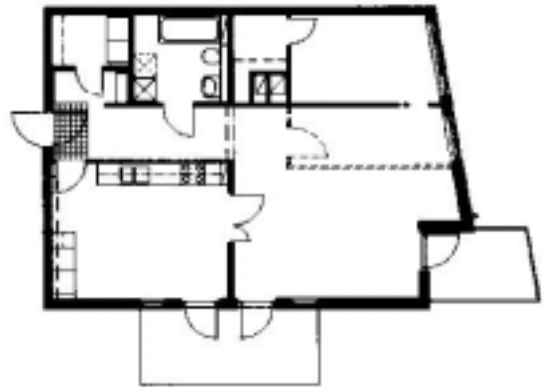
För hög tröskel i lägenhetsentré, 45 mm.

Rumssamband. Långt från alla sovrum till rullstolstillgängligt badrum, 7-8 meter genom vardagsrum eller kök.

Kök. För lite utrymme intill frys < 20 cm (5 cm)

Högt sittande handtag till kyl och frys, uk 110 cm.

5



Badrum. Vägghängd toalettstol, inbyggd cistern, framkant avstånd från vägg 52 cm, spolknapp uk 90.

För hög tröskel, 30 mm ofasat.

Dörrar. För hög tröskel till största sovrum, 30 mm ofasat. För smal dörr till klädkammare.

Sovrum. Minsta sovrum rymmer ej rullstolstillgänglig enkelsäng ut från vägg.

ÖVRIGA, 15 LÄGENHETSTYPER

Rumssamband. Några lägenhetstyper har långt mellan sov och bad, med omväg genom vardagsrum eller kök. I två lägenhetstyper är bostaden uppdelad på två plan.

Kök. De flesta har för litet utrymme intill frys < 20 cm. En har för litet betjäningstrymme framför köksbänk/skåp, bara 110 cm.

En har för lång arbetsbänk mellan spis och disk.

De flesta saknar avställningsbänk vid kylskåp.

Två lägenhetstyper saknar plats för tillräckligt stort matbord med rullstolstillgänglighet i kök, varav en inte heller har plats i vardagsrum.

Badrum. Alla har vägghängda toalettstolar, inbyggd cistern, framkant ca 52 cm från vägg, spolknapp uk 90. Nästan hälften har för litet utrymme för tvätt- och torkutrustning.

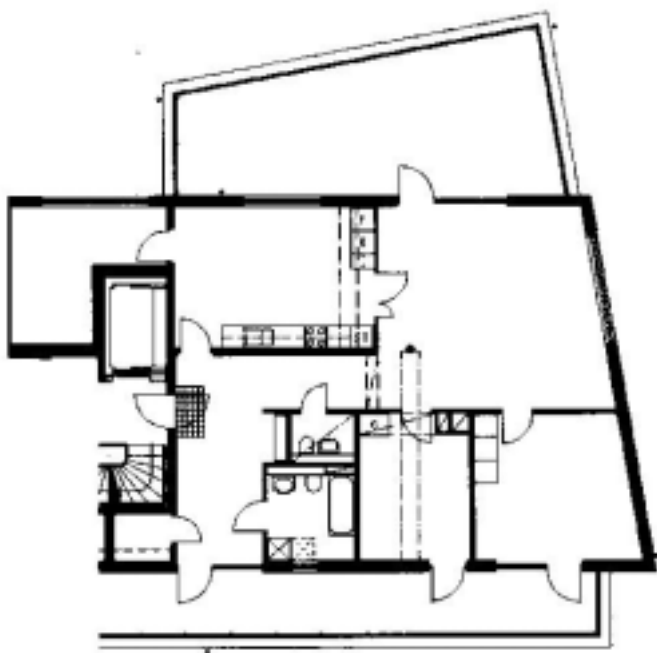
Dörrar. I flera lägenhetstyper blir klädförvaring otillgänglig genom att dörrar till klädkammare är för smala. Det är också ibland för smala dörrar mellan rum, även om det finns alternativa omvägar.

Ett par saknar fritt utrymme minst 20 cm intill dörrhandtag badrum.

Sovrum. I några lägenhetstyper saknar största sovrum plats för rullstolstillgänglig parsäng. I några saknar andrasovrum plats för enkelsäng ut från vägg

Entré. I enstaka lägenhetstyper saknas plats för byrå och stol, eller rullstol.

Trösklar. För höga trösklar förekommer i badrum, 30 mm ofasat.



*kv Sundet 12, Skanska/
Hedborg Gyllhammar
Arkitekter AB*

PROBLEM.

Angöring och eventuellt kantstensparkering inom 10 meter från 2 av 3 entréer, men inga *kantstensförsänkningar*. Till en entré *dock 35 meter*.

Gångvägar, markbehandling mm . Ej klara.

Entréförhållanden, Tvättstuga, Sophantering, Hissar, Trapphus, Postfack, tidningshållare mm. Ej klara

Gemensam lokal. Toalett med *tillgänglighet enbart för manuell rullstol* (bostadsstandard). Trösklar mm ej klart.

10 lägenhetstyper

Enbart ritningsgranskning.

Avskiljbara kök/vardagsrum. I tre lägenhetstyper *går det ej att på rumsligt förutsebart sätt avskilja kök/vardagsrum*.

Rumssamband. Långt mellan sov och bad, med omväg genom vardagsrum eller kök i fem lägenhetstyper.

Kök. Hälften av lägenhetstyperna har *för litet utrymme intill frys < 20 cm*. Tre har *för lång arbetsbänk* mellan spis och disk. Tre saknar avställningsbänk vid kylskåp.

Två saknar plats för tillräckligt stort matbord med rullstollstillgänglighet i kök, varav en dock har större plats i vardagsrum och den andra har matplats i vardagsrum intill kokvrå (1-personsbostad).

Badrum. Alla har vägghängda toalettstolar, *med inbyggd cistern, framkant ca 52 cm från vägg*, spolknapp uk 90.

Dörrar. I flera lägenhetstyper blir klädförvaring otillgänglig genom att *dörrar till klädkammare är för smala*. Det saknas också *tillräckligt fritt utrymme* (minst 20 cm) intill dörrhandtag till sovrum i några lägenheter, och intill skjutdörrar mot fasad.

Sovrum. Två lägenhetstyper har sovrum utan plats för enkelsäng ut från vägg.

Entré. I tre saknas plats för byrå och stol, eller rullstol.

Balkong. En lägenhetstyp saknar balkong eller uteplats
Trösklar ej synade.

kv Tjärnen, JM AB/ÅWL

PROBLEM.

Angöring inom 10 meter, utom till punkthuset där det blir upp till 30 meter. Inga kantstensförsänkningar.

Parkering i källargarage, 2 hk-platser, lite för smala, bredd 340 resp 350 cm (jfr minst 360 cm) på upp till 30 meters avstånd från trapphus, över gård. 3,5%.

Ramper utomhus. Rampen (lutning 1:12) mellan gata och gård tar upp för hög nivåskillnad, 77 cm, utan vilplan, och har ingen ledstång. Kontrastmarkeringar saknas eller är felplacerade. Ramper till privata uteplatser saknar avåkningsskydd, ledstång och kontrastmarkering.

Trappor utomhus. Trappor på bostadsterrasser saknar ledstänger, kontrastmarkeringar och rampalternativ.

Uteplatser på gård. Bänkar saknar ryggstöd och armstöd.

Entréförhållanden. Nummerskyltning svårläsbar, opaka siffror på glas.

Kodlås sitter för högt, uk 130 cm över mark.

Tvättstuga. Bokningstavla sitter för högt, uk 130 cm ö.g.

Gemensam lokal. För hög tröskel, 50 mm inifrån.

Rullstolsförvaring. Saknas vid ett trapphus, som får 40 meter i källarkorridor till närmaste rullstolsförråd.

Gallerväggar kring rullstolsförråd måste tas bort för att utrymmet ska bli tillräckligt stort. För höga trösklar.

Lägenhetsförråd. Några förråd är för trånga, bara 110-120 cm breda. För höga trösklar till korridor, 30 mm inifrån.

Trapphus. För höga trösklar i lägenhetsentréer, 35 mm.

Passager. För höga trösklar i garageslussar, 30-35 mm. För högt sittande kodlås uk 120 cm, för nära innerhörn.

VISNINGSLÄGENHET 7

3 RK 95,2 m²

Kök. För litet utrymme intill frys < 20 cm (5 cm när vägg sätts upp mot vardagsrum).

Avställningsbänk saknas vid kylskåp.

Badrum. För smal dörr. Från ett sovrum måste rullstolsburen ta omväg via entré, vardagsrum och annat sovrum för att komma in i badrummet, och ut, eftersom direktdörren är för smal (fri passage < 70 cm).

Sovrum. Ett sovrum rymmer ej rullstolstillgänglig enkelsäng ut från vägg.

Entré. Rymmer ej byrå och stol, eller rullstol.

VISNINGSLÄGENHET 8

2 RK 75,1 m²

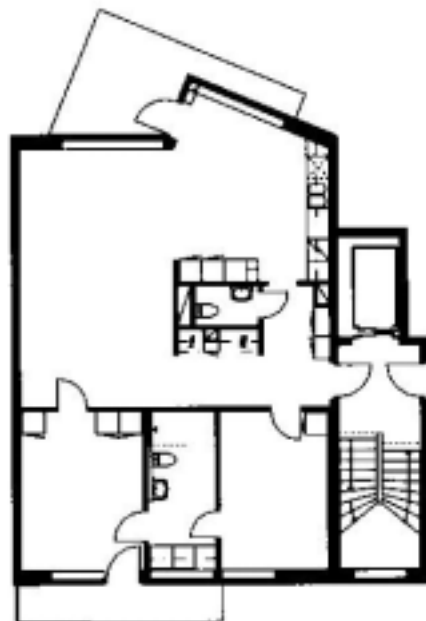
Kök. För långt avstånd, 140 cm mellan spis och disk (jfr högst 120 cm).

För litet utrymme vid sidan av frys < 20 cm (5 cm).

Badrum. För lite plats för tvätt- och torkutrustning.

Entré. Rymmer byrå eller stol, men ej rullstol

7



8



ÖVRIGA, 12 LÄGENHETSTYPER

Kök. Tre lägenhetstyper har för lång arbetsbänk mellan spis och disk, 130-140 cm.

Fem har för litet utrymme intill kyl/frys.

I sex saknas avställningsbänk vid kylskåp

Badrum. I två lägenhetstyper saknas badrum tillräckligt plats för tvätt- och torkutrustning.

I en är dörr mellan badrum och sovrum för smal.

Sovrum. I tre lägenhetstyper saknas största sovrum plats för rullstolstillgänglig parsäng.

I de flesta saknas andrasovrum eller enpersonssovrum plats för enkelsäng ut från vägg.

Entré. I några saknas plats för byrå och stol, eller rullstol.

Trösklar. Det förekommer för höga trösklar i balkongdörrar, 50 mm.

kv Sundet 13, *JM AB/ÅWL*

PROBLEM.

Angöring och eventuellt kantstensparkering inom 10 meter från entréer, men utan *kantstensförsänkningar*.

Gångvägar på gård och till strandpromenad har *tvärgående* hållar varvade med grus, som blir *svårframkomliga* med rullstol och rollator.

Ramper. Grusramp mot träbrygga/strandpromenad är för *brant med lutning 1:4 resp 1:12* och saknar *kontrastmarkeringar av början och slut, avåkningsskydd och ledstång*.

Trappor utomhus. Trappa mellan gata och gård saknar *kontrastmarkering av första och sista steg*. Rörelsehindrade hänvisas till hiss i trapphus.

Uteplatser på gård. Bänkar saknar *ryggstöd och armstöd*.

Entréförhållanden. Nummerskyltning *svår läsbar, opaka siffror på glas*.

Kodlås sitter för högt, *uk 130* över mark mot gata, *uk 105* cm mot gård, men där även *inplacerade i nisch*, för nära *innerhorn*.

Låsöppnare i gatuentré sitter också för högt, *uk 130* cm över golv, *placerad över bänk*.

Tvättstuga. Bokningstavla sitter för högt, *uk 130* cm över golv.

Gemensam lokal. För *hög tröskel* till omklädningsrum, *30* mm.

Rullstolsförvaring. *Gallerväggar kring rullstolsförråd måste tas bort* för att utrymmet ska bli tillräckligt stort.

Lägenhetsförråd. Enstaka förråd är för trånga, *bara 130* cm.

Trapphus. Det förekommer för *höga trösklar/nivåskillnader* i lägenhetsentréer, *30 – 50* mm.

14 LÄGENHETSTYPER

Rumssamband. Det är långt mellan sov och bad i några lägenhetstyper.

Kök. Några lägenhetstyper har *för långt mellan spis och disk*. Några har *för liten marginal mellan kyl/frys och vägg*. De flesta saknar *avställningsbänk vid kylskåp*.

Sovrum. I åtta lägenhetstyper saknar största sovrum plats för *rullstolstillgänglig parsäng*.

Entré. De flesta lägenhetstyper saknar plats för *byrå och stol eller rullstol* i entrén.

Trösklar. Det förekommer för *höga trösklar/nivåskillnader* till balkong, *inifrån 30-35* mm, *utifrån 45 (trall) – 65* mm.

kv Viken, SveBo/ Erseus, Frenning & Sjögren

PROBLEM

Angöring inom 10 meter från alla trapphusentréer utom två, där det blir *30 resp 50 meter*.

Parkering i källargarage, 2 hk-platser, dock på upp till 80 meters avstånd. 4,5 %

Gångvägar, markbehandling mm . Ej klara.

Entréförhållanden, Sophantering, Lägenhetsförråd, Trapphus mm. Ej klara.

Ramper utomhus. Enligt ritning har en ramp för *hög nivåskillnad, 70 cm utan mellanvilplan*.

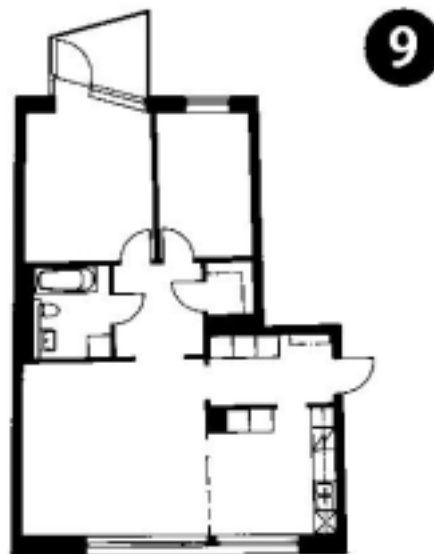
Tvättstuga. Toalett är *för liten även för manuell rullstol*.

Rullstolsförvaring. *Saknas*.

Hissar. I källarplan är hissarna placerade i djupa nischer (45-70 cm) med *anrop för nära innerhörn*. På våningsplan är nischdjupet 20 cm.

Kommersiella lokaler. Riskabelt med helglasade dörrar *utan markering i ögon- eller bröstningshöjd*.

I övrigt ej klart.



VISNINGSLÄGENHET 9

3 RK, ca 80 m², 3-personsbostad

Kök. *För litet betjäningstrymme framför köksbänk, bara 100 cm* (jfr minst 120 cm). Avställningsbänk saknas vid kylskåp

Badrum. Vägghängd toalettstol, *med inbyggd cistern*, framkant ca 50/65 cm från vägg (djupare duschnisch cc 20 cm), spolknapp uk 90 cm.

Det saknas plats för tvätt- och torkutrustning med bibehållen rullstolstillgänglighet

Dörrar. Det saknas fritt utrymme *minst 20 cm intill dörrhandtag till kök samt till klädkammare*.

Sovrum. Andrasovrum rymmer ej enkelsäng med rullstolstillgänglighet (ut från vägg).

Entré. Saknar plats för byrå och stol, eller rullstol.

Balkong. *För hög tröskel/nivåskillnad, 50 mm*. Nås enbart via sovrums.

ÖVRIGA, 15 LÄGENHETSTYPER

Rumssamband. Långt mellan sov och bad i fem lägenhetstyper.

Kök. I tre lägenhetstyper är *betjäningstrymmet framför köksbänk för trångt* (100 cm i st f 120 cm). I tre är det *för långt mellan spis och disk*. I tio *saknas tillräckligt fritt utrymme intill kyl/frys*. I nio saknas avställningsbänk vid kylskåp.

Badrum. I alla lägenhetstyper har badrummen vägghängda toalettstolar, med *inbyggd cistern*, ca 50/65 cm från vägg (djupare duschnisch cc 20 cm), spolknapp uk 90 cm, *och för liten eller ingen plats för tvätt- och torkutrustning med bibehållen rullstolstillgänglighet*.

I en lägenhet *saknas också tillräckligt fritt utrymme vid sidan av toalettstol*.

Dörrar. I de flesta lägenhetstyper *saknas fritt utrymme minst 20 cm intill dörrhandtag till kök, till klädkammare och i några typer även till sovrums*.

Passager. I en lägenhetstyp är *passagebredder och betjäningstrymmen bara 110 cm* vid garderober och städsåp, *bara 105 cm framför dörr till sovrums passage* (jfr nödvändiga 120 cm).

Sovrum. I de flesta lägenhetstyper saknar största sovrums plats för rullstolstillgänglig parsäng. I tre saknar andrasovrum plats för enkelsäng ut från vägg.

Entré. I alla lägenhetstyper saknas plats för byrå och stol, eller rullstol.

Trösklar. Det förekommer för *höga trösklar till balkonger/ uteplatser*. I flera lägenhetstyper nås balkong enbart via sovrums.

kv Bukten SveBo/ Erseus, Frenning & Sjögren

PROBLEM

Angöring och eventuellt kantstensparkering inom 10 meter från entréer, men *utan kantstensförsänkningar*.

Gångvägar. *Löst grus på gården kan vara svårframkomligt med rullstol och rollator*

Trappa utomhus. Ej klar. Rörelsehindrade hänvisas till hiss i trapphus.

Entréförhållanden. Nummerskyltning ej klar.

För hög tröskel i en gårdsentré, 50 mm.

Låsbrickor och invändiga låsöppnare sitter för högt, uk 105-110 cm över mark, kodlås för högt uk 115-120 cm, och för nära innehörn i ena gatuentrén, 30 cm från innerhörn (jfr minst 70 cm).

Tvättstuga. *Toalett ej tillgänglig ens med manuell rullstol.* Bokningstavla ej klar.

Sophantering. Sopinkast på gård, *indraget 25 cm från murkant.*

Rullstolsförvaring. *Saknas.*

Lägenhetsförråd. *För trånga förråd i trapphus, på våningsplan, bredd bara 125 cm.*

Hissar. Placering i 20 cm djup nisch.

Trapphus. Ledstänger börjar 30 cm efter trappnos, upptill, men *inte före trappnos nertill*

Kommersiella lokaler. Förväxlingsbara glaspartier *utan markeringar i ögon- och bröstninghöjd.*

För hög tröskel/nivåskillnad > 50 mm.

Trappa till terrass, utan alternativ för rörelsehindrade.

För liten toalett, enbart tillgänglig med manuell rullstol (bostadsstandard).

VISNINGSLÄGENHET 12

5 RK, ca 120 m², 6-personsbostad

Kök. *Saknas tillräckligt utrymme intill frysskåp (< 5 cm).*

Badrum. Vägghängd toalettstol, *med inbyggd cistern, framkant ca 50/65 cm från vägg (djupare duschnisch cc 20 cm), spolknapp uk 90 cm.*

Det saknas tillräcklig plats för tvätt- och torkutrustning med bibehållen rullstolstillgänglighet

Dörrar. *Det saknas fritt utrymme minst 20 cm intill dörrhandtag till kök och sovrum.*

Klädförvaring mm. *Det saknas rullstolstillgänglig klädstångslängd. För litet betjäningstrymme till garderober, städskåp och kapphylla (90 cm i st f 120 resp 110 cm)*

Sovrum. *Litet sovrum rymmer ej enkelsäng ut från vägg.*

Entré. *Saknar plats för byrå och stol, eller rullstol.*

Balkong uteplats. *För hög tröskel/nivåskillnad, 50 mm*

12



ÖVRIGA, 7 LÄGENHETSTYPER

Kök. I tre lägenhetstyper är *betjäningstrymme framför köksbänk/skåp bara 110 cm (jfr minst 120 cm).*

I fyra typer *saknas tillräckligt utrymme intill frysskåp.*

I en är det *för långt mellan spis och disk, 150 cm.*

I tre saknas *avställningsbänk vid kylskåp.*

Badrum. I alla lägenhetstyper har badrummen *vägghängda toalettstolar, med inbyggd cistern, framkant ca 50/65 cm från vägg (djupare duschnisch cc 20 cm), spolknapp uk 90 cm.*

Och i alla *saknas tillräcklig plats för tvätt- och torkutrustning med bibehållen rullstolstillgänglighet*

Dörrar. I alla lägenhetstyper *saknas fritt utrymme minst 20 cm intill dörrhandtag till kök, och i de flesta till vardagsrum.*

Sovrum. I tre lägenhetstyper saknar största sovrum *plats för rullstolstillgänglig parsäng. I fyra saknar andrasovrum plats för enkelsäng ut från vägg.*

Entré. I sex lägenhetstyper saknas *plats för byrå och stol, eller rullstol.*

Trösklar. *Det förekommer för höga trösklar till balkonger/uteplatser, 50 mm.*

kv Innanhavet, Familjebostäder/ white

PROBLEM

Angöring och eventuellt kantstensparkering inom 10 m från de flesta trapphus, *utom ett* mot Lugnets Allé. Det saknas försänkningar i kantsten för rullstolspassage till entréer vid tvärgatan.

Gångvägar, markbehandling mm. Ej klara.

Sophantering, Lägenhetsförråd. Ej klara

Ramper utomhus. Ramper från uteplatser på mark, saknar ledstång och kontrastmarkering.

Uteplatser på gård. Höga kantstenar och trånga gångar försvårar för rörelsehindrade att nå fram till odlingslotter och uteplatser.

Entréförhållanden. Skyltning och markanslutning ej klara. Till entré mot Lugnets Allé leder en *för brant* ramp, 1:9, *för smal* och utan ledstänger, utan vilplan mot entrédörren och utan utrymme intill dörrhandtag. Kodlåset är placerat nedanför, *fullständigt ouppnåeligt* för rullstolsburen Trösklar/nivåskillnader i bokaler mot Båtbyggaregatan är *för höga* redan inifrån, 45 –55 mm, och har *för högt* sittande kodlås, *uk 130 cm* över mark.

Det saknas tillräckligt utrymme vid dörrhandtag i gårdsentréer, *bara 40 cm* (jfr nödvändiga 65 cm)

Tvättstuga. Ej klar. Utomhusförbindelse 15 meter till toalett i gemensam lokal, se nedan.

Gemensam lokal. Ej klar. Ramp 1:13 till växthus har *för korta vilplan upptill och nertill, bara 110 cm.*

Toalett på entréplan har tillräckliga mått för tillgänglighet med manuell rullstol (bostadsstandard) men *toalettstolen är placerad för nära vägg.*

Rwc på övre plan har rymliga mått, men *toalettstolen har placerats med för lite betjäningstrymme på båda sidor.*

Rullstolsförvaring. Saknas

Hissar. Hissanrop sitter *för högt, uk 115 cm*, och i flera fall i *trånga innerhörn, för nära innerhörn, 30 cm* (jfr nödvändiga 70 cm), bland annat p g a *för djupa nischer, 25-50 cm*, med anrop inne i nischen. Även manöverpaneler inne i hissarna *sitter högt, uk 110 cm* över golv.

Trapphus. Det saknas *fritt utrymme minst 65 cm* intill dörrar till loftgång, trapphus 2 (bara 40 cm).

Trösklar är *för höga i lägenhetsentréer* mot trapphus, 30 mm, och mot loftgång, 45 mm.

Ramper inomhus. Ramper i trapphus, entréplan, 1:12, saknar ledstänger och kontrastmarkering.

Postfack. Har *för litet svängrum* framför, eller radiatorer som sitter i vägen.

Kommersiella lokaler. Restaurang m fl lokaler *har toaletter tillgängliga enbart med manuell rullstol (bostadsstandard).*

VISNINGSLÄGENHET 10 " BOKAL"

2 Rks, 52 m2, 1-personsbostad

Lägenhetsentré mot gata har *för hög tröskel inifrån, 55 mm, utifrån högre.*

Avskiljbara rum. *Det går ej att avskilja rum med pentry från entré på något rumsligt förutsebart sätt.*

Rumssamband. 2-plansbostad. *Alla bostadsfunktioner ryms inte på entréplan, sovrum är placerat otillgängligt för rörelsehindrade, 3-4 steg upp (utan ledstång) från badrum och rum med pentry.*

Badrum. *Rymmer ej plats för tvättutrustning med bibehållen rullstolstillgänglighet.*

Kök. *För liten köksinredning är otillgänglig/oanvändbar för rullstolsburna med för kort avstånd mellan spis och disk, ingen arbetsbänk mellan disk och kylskåp, inget fritt utrymme intill kylskåp.*

Klädförvaring. *Otillgänglig på övre plan, liksom städsåp.*

Entré. Saknas

VISNINGSLÄGENHETER 11

3 RK, ca 87 m2, 3-personsbostad

3 RK, ca 91 m2

Avskiljbara kök/vardagsrum. *Det går ej att avskilja kök och vardagsrum på något rumsligt förutsebart sätt.*

Kök. *Det saknas tillräckligt utrymme intill kyl/frys, < 20 cm Handtag till kyl och frys sitter högt, uk 120 cm ö.g.*

Badrum. *Det saknas tillräckligt utrymme för tvätt- och torkutrustning. Tröskeln är för hög, 35 mm*

Dörrar. *Det saknas fritt utrymme minst 20 cm intill dörrhandtag till stort sovrum. För hög tröskel, 30 mm, för trång passage, bara 74 cm.*

Det saknas fritt utrymmeminst 20 cm vid dörrhandtag till badrum (till tvättmaskin).

Passager. *Trång passage mellan vardagsrum och kök, bara 80 cm, djup 60 cm.*

Entré. *Porttelefon sitter för högt, uk 140 cm ö.g.*

Balkong. *Nås enbart via sovrum, i den mindre lägenheten via det mindre sovrummet.*

ÖVRIGA, 18 TYPLÄGENHETER

Avskiljbara kök/vardagsrum. *I sex lägenhetstyper går det ej att rumsligt avskilja kök från vardagsrum på något rimligt, förutsebart sätt.*

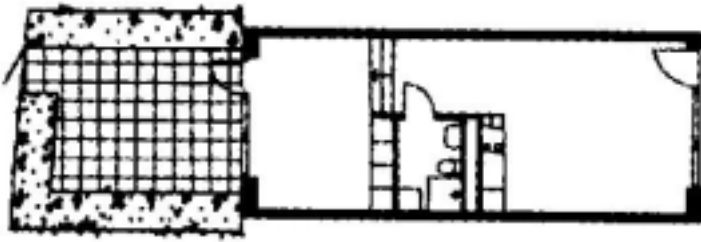
Rumssamband. *Långt mellan sov och bad i tre lgh-typer.*

Kök. *I sju lägenhetstyper är arbetsbänken mellan spis och disk för kort. I lika många saknas tillräckligt fritt utrymme intill kyl/frys. I ett par saknas plats för diskmaskin I ett par saknas avställningsbänk vid sidan av spis, eller vid sidan av kylskåp.*

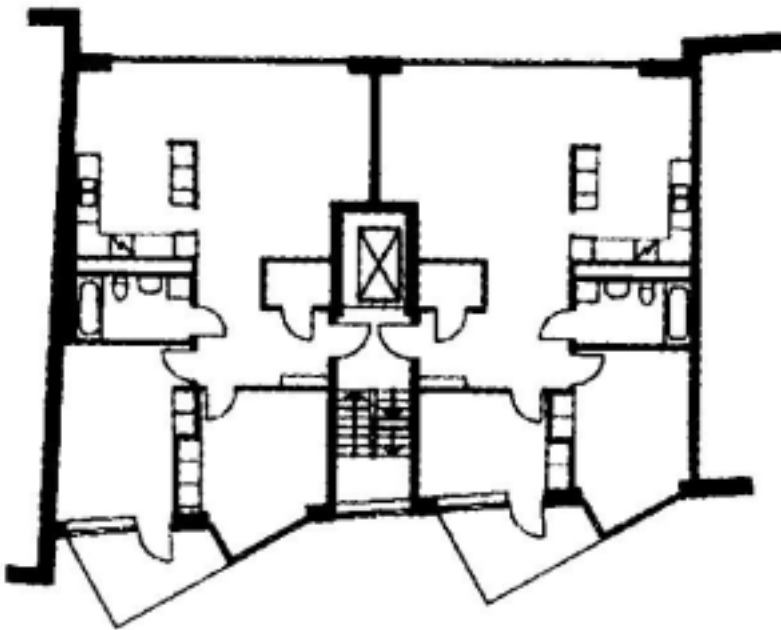
I ett par saknas plats för tillräckligt stort matbord med rullstolstillgänglighet såväl i kök som i vardagsrum.

Badrum. *I alla lägenhetstyper saknas tillräckligt utrymme för tvätt- och torkutrustning, i några finns ingen plats alls.*

Dörrar. *Det saknas fritt utrymme minst 20 cm intill*



10



11

dörrhandtag till badrum, sovrum, lägenhetsdörr i de flesta lägenhetstyper och i enstaka fall till vardagsrum eller balkong. Det förekommer också *för höga trösklar och för trånga öppningsmått* i sovrumsdörrar.

Passager. Det förekommer för trånga passager mellan vardagsrum och kök.

Sovrum. I en tredjedel av lägenhetstyperna saknar största sovrum plats för rullstolstillgänglig parsäng. I lika många saknar andrasovrum plats för enkelsäng ut från vägg.

Entré. I en tredjedel av lägenhetstyperna saknas plats för byrå eller stol, eller rullstol.

Trösklar. *Badrumströsklar är för höga, 30-40 mm ofasat.*

Balkong. Nås i flera lägenhetstyper enbart via sovrum, ibland det mindre sovrummet.

kv Fjärden, Fladen, JM AB/Nyrén

14

PROBLEM

Angöring och eventuellt kantstensparkering inom 10 meter från entréer, men *utan kantstensförsänkningar*.

Ramper utomhus. Grusramp till träbrygga/strandväg är *för brant, 1:8 och saknar ledstång och kontrastmarkering*.

Entréförhållanden. Nummerskyltning *svårläsbar, opaka siffror på glas*.

Det förekommer *för höga* trösklar i gårdsentréer, *30 mm*.
Kodlås sitter för högt uk 130 cm.

Låsöppnare sitter också för högt, uk 110 cm.

Tvättstuga. Bokningstavla *sitter för högt, uk 140 cm ö.g.*

Sophantering. Soprum vid entré har *för hög tröskel, 40 mm*.

Rullstolsförvaring. Det förekommer att *tröskeln är för hög, 35 mm* till förrådskorridor.

Lägenhetsförråd. Det förekommer att trösklar till förrådskorridorerna *är för höga, 35 mm*.

Hissar. Lite *för trångt* framför hiss i entréplan, *145 cm*.

Trapphus. Ledstänger slutar *ibland* vid stegnos, *utan förlänging 30 cm före och efter*.

Postfack. *Sitter för högt, lägsta låshöjd uk 115 cm ö.g.*



VISNINGSLÄGENHET 13

2 RK, 68,7 m²

Rumssamband. Det är *långt* mellan sovrum och badrum, *6 m* genom vardagsrum.

Badrum. Vägghängd toalettstol, *med inbyggd cistern, framkant ca 50 cm från vägg*.

Dörrar. Det saknas *fritt utrymme minst 20 cm* intill dörrhandtag till kök (om/när dörr sätts in). *Trång passage*.

Sovrum. Rymmer ej rullstolstillgänglig parsäng.

Balkong. *Tröskel/nivåskillnad är för hög, 60 mm till trall*

VISNINGSLÄGENHET 14

4 RK, 121 m²

Kök. Det är *för långt* mellan spis och disk, *140 cm*.

Handtag till kyl- och frysskåp *sitter för högt, uk 120 cm*.

Klädförvaring. Det saknas *rullstolstillgänglig klädförvaring*, ena klädkammaren är *för trång*, den andra har *oåtkomligt dörrhandtag*, och det finns *inga garderober*.

Badrum. Vägghängd toalettstol *med inbyggd cistern, framkant ca 50 cm från vägg*.

Balkong. *Tröskel/nivåskillnad är för hög, 50 mm till trall*

Övriga, 8 typlägenheter

Rumssamband. *Långt* mellan sovrum och badrum i de flesta lägenhetstyper, med passage genom vardagsrum. I en lägenhetstyp är bostaden uppdelad på 2 plan, *med balkong/uteplats otillgänglig via trappa från entréplan*.

Kök. En lägenhetstyp har *för litet fritt utrymme intill frysskåp*, en har *för långt* mellan spis och disk.

Badrum. I alla lägenhetstyper har badrummen vägghängda toalettstolar *med inbyggd cistern, framkant ca 52 cm från vägg*.

I två av lägenhetstyperna blir det *för trångt framför tvättutrustning*.

Dörrar. I en lägenhetstyp saknas *fritt utrymme minst 20 cm* intill dörrhandtag till kök (om/när dörr sätts in).

Sovrum. I en lägenhetstyp rymmer största sovrum ej rullstolstillgänglig parsäng.

I två rymmer andrasovrum ej enkelsäng ut från vägg.

I två rymmer enpersonsrum *inte ens säng med sidopassage för rullstol*.

Trösklar. Det förekommer *för höga* balkongströsklar, *50-60 mm till trall*.



kv Maren, JM AB/Nyrén

PROBLEM

Angöring inom 10 meter från entréer mot Sickla Kanalgrata, men från 3 trapphus blir det 35, 40 resp 60 meter till angöring. Utan kantstensförsänkningar.

Parkering finns i källargarage, en hk-plats inom 25 meter från 3 trapphus, men upp till 100 meter från övriga, i källargångar, eller upp till 50 meter över gård. 2 %.

Gångvägar. Gångväg ut från gård till tvärgata lutar ca 1:30.

Ramper utomhus. Endast en av fem gångvägar över gårdsplan och till lekplats är framkomlig med rullstol och rollator genom ramp, som dock saknar ledstång och kontrastmarkering

Trappor utomhus. Trappor till Sickla kanalgrata och till parkstråk, saknar kontrastmarkering av första och sista steg.

Gångvägar över gårdsplan och till uteplatser börjar med omarkerade enstaka steg.

Entréförhållanden. Nummerskyltning svårläsbar, opaka siffror på glas. Förväxlingsbara glaspartier intill entréer utan markering i bröstnings- eller ögonhöjd.

För höga trösklar/nivåskillnader i gårdsentréer, 35-50 mm. Kodlås sitter för högt, uk 120 cm övre mark.

Tvättstugor. För hög tröskel > 60 mm till ena tvättstugan. För högt placerad bokningstavla, uk 130 cm i båda.

Gemensam lokal. I Rwc är handfat ej framflyttat. Spegel och klädkrok sitter för högt, dörren saknar draghandtag För hög tröskel till bastu och träfflokal, 65 mm.

Toalett i omklädningsrum har tillgänglighet för manuell rullstol (bostadstandard).

Sophantering. För hög tröskel till källsortering, 40 mm.

Rullstolsförvaring. Saknas.

Lägenhetsförråd. För höga trösklar till korridorer, 35 mm.

Hissar. En av hissarna har för högt placerat anrop i källarplan, uk 120 cm över golv.

Trapphus. Kontrastmarkering av första och sista steg saknas i entrétrappor från gatuplan till gårdsplan.

Ledstänger börjar och slutar vid trappnos, utan förlängning 30 cm.

Passager. Slussar till källargarage är för trånga, och har för höga trösklar, upp till 70 mm, och har för lite utrymme vid dörrhandtag, och oåtkomliga kodlås

Ramper inomhus. Ramper i källargångar saknar ledstänger och kontrastmarkering, och en har för hög nivåskillnad utan vilplan, och för brant lutning.

Postfack. Sitter för högt med lås uk 115 cm över golv.

Kommersiella lokaler. Glaspartier mot gatan har stora förväxlingsbara glasfält utan markering i bröstnings- eller ögonhöjd.

13 LÄGENHETSTYPER

Avskiljbara kök/vardagsrum. I sju lägenhetstyper går det inte att på något förutsebart och rimligt sätt rumsligt avskilja kök eller kokvrå med fönster och vardagsrum.

Rumssamband, I två lägenhetstyper är det långt mellan sovrum och badrum.

Köksinredning. I fyra av lägenhetstyperna är det för långt mellan spis och disk, 150 –170 cm (jfr högst 120 cm).

I en har diskmaskin placerats mellan spis och disk.

I en saknas bänkkontakt mellan spis och disk.

I en är betjäningstrymmet framför diskmaskin för litet.

I två lägenhetstyper saknas tillräckligt fritt utrymme intill frysskåp. I alla saknas avställningsbänk intill kylskåp.

Badrum. I nio lägenhetstyper är badrummet för trångt med rumsbredd bara 155 cm (jfr minst 170 cm).

I alla lägenhetstyper har badrummen vägghängda toalettstolar, med inbyggd cistern, framkant ca 50 cm från vägg, spolknapp uk 105 cm.

Sovrum. I fyra lägenhetstyper saknar största sovrum plats för rullstolstillgänglig parsäng. I tre saknar andrasovrum plats för enkelsäng ut från vägg.

Entré. I de flesta lägenhetstyper (11) saknas plats för byrå och stol, eller rullstol.

Trösklar. Det förekommer för höga trösklar/nivåskillnader, 60 mm, till balkonger/uteplatser.

kv Dyningen, Farleden, Skanska/Brunnberg & Forshed

PROBLEM

Angöring och eventuellt kantstensparkering inom 10 meter från entréer, men *utan kantstensförsänkningar*.

Ramper utomhus. I kv Farleden är grusramp ner mot strandpromenad *för brant, ca 1:8, nivåskillnad 115 cm utan vilplan. Ledstång och kontrastmarkering saknas.*

Uteplatser på gård. *Sluttande gräsmattor svårtillgängliga.*

Entréförhållanden. Nummerskyltning är svårupptäckt *med små siffror och svag kontrast.*

Trösklar/nivåskillnader i gårdsentréer är för höga, 50 – 70 mm. Kodlås sitter för högt, uk 135 cm.

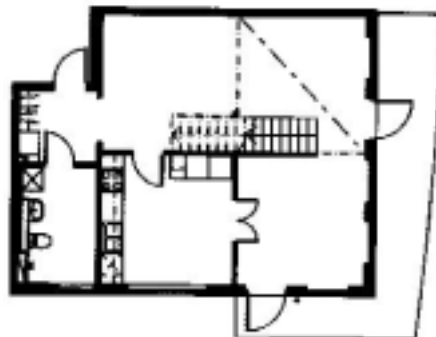
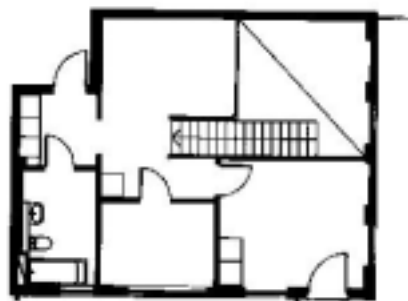
Rullstolsförvaring. *Saknas.*

Lägenhetsförråd. *Ibland för höga trösklar, 30 mm.*

Trapphus. *Ledstänger vid slutar vid stegnos, utan förlängning 30 cm före och efter.*

Postfack. Tidningshållare sitter *för högt, uk 135 cm ö.g.*

15



VISNINGSLÄGENHET 15

4 RK, ca 120 m², 5-personsbostad

Rumssamband. Långt mellan sovrum (matrum) och badrum på entréplan, 6 meter genom kök.

Bostaden är delad på 2 plan, båda tillgängliga med hiss.

Dörrar. Höga trösklar till sovrum, 30 mm ofasat. Saknas fritt utrymme minst 20 cm vid dörrhandtag, sovrum på övre plan.

Badrum. Tröskeln är *för hög, 35 mm.*

Kök. Det *saknas tillräckligt utrymme intill frysskåp.*

Sovrum. Största sovrum saknar plats för rullstolstillgänglig parsäng. Enpersonssovrum rymmer ej rullstolstillgänglig enkelsäng ut från vägg.

Entré. Saknar plats för byrå och stol, eller rullstol.

ÖVRIGA, 6 LÄGENHETSTYPER

Rumssamband. I ett par lägenhetstyper är det långt mellan sovrum och badrum, genom vardagsrum eller kök.

Kök. För långt mellan spis och disk i en lägenhetstyp. I fyra *saknas tillräckligt utrymme intill frysskåp.*

Dörrar. I flera lägenhetstyper *saknas fritt utrymme minst 20 cm* intill dörrhandtag till sovrum, kök, badrum.

Det förekommer också för *smala köksdörrar mot entré* (rullstolsburna får ta omväg via vardagsrum).

Entré. I de flesta saknas plats för byrå och stol, eller rullstol.

kv Havet, Skanska/ Brunnberg & Forshed

PROBLEM

Angöring inom 10-25 meter från de flesta entréer, men upp till 35-40 meter från två. Det saknas dock försänkningar i kantsten för rullstolspassage.

Parkering i källargarage, 3 hk-platser, varav en tillräckligt bred, inom 80 meter från hissar (i källarkorridor) eller 25 meter över gård. 7,5 %.

Gångvägar. Grusgångar med för smala plattsträngar försvårar för rullstolsburna

Ramper utomhus. Ramp mot tvärgata och till miljöstation saknar ledstänger och kontrastmarkeringar.

Trappor utomhus. Trappor mot Sickla Kanalgatan saknar kontrastmarkeringar av första och sista steg.

Entréförhållanden. Nummerskyltning, stora siffror men svag kontrast.

För höga trösklar/nivåskillnader, 35–50 mm.

Kodlås sitter för högt, uk 130 - 140 cm över mark.

Tvättstuga. Bokningstavla sitter för högt, uk 120 cm ö.g, oåtkomlig i hörn. För hög tröskel till uteplats > 50 mm.

Gemensam lokal. För liten toalett, inte ens tillgänglig med manuell rullstol.

Rullstolsförvaring. Ofta trångt vid dörrhandtag, < 25 cm. Saknas vid 3 trapphus som får upp till 60 meter genom källargång och garage till närmaste rullstolsförråd.

Trapphus. Svag kontrastmarkering av trappors översta steg. Ledstänger vid trappnos, utan förlängning 30 cm.

Passager. För trånga slussartill garage, och tunga dörrar.

Ramper inomhus. Ramper i källare saknar ledstänger och kontrastmarkering av början och slut.

Postfack, tidningshållare. För högt placerade, postfack uk lås 100-115 cm, tidningshållare 120 - 135 cm över golv.

Kommersiella lokaler. Toaletter i butikslokaler är för små, bara tillgängliga med manuell rullstol (bostadsstandard).

4 lägenhetstyper

Enbart ritningsgranskning.

Rumssamband. Långt mellan sov och bad i en lgh-typ.

Kök. En lgh-typ har för kort arbetsbänk mellan spis och disk, en har för lång. En saknar avställningsbänk vid kyl.

Dörrar. I tre lägenhetstyper saknas fritt utrymme vid lägenhetsdörr mot kapphylla, som dock kan flyttas.

Sovrum. I två lägenhetstyper saknar största sovrum plats för rullstolstillgänglig parsäng.

Entré. I två lägenhetstyper saknas plats för byrå och stol, eller rullstol.

kv Revet

NCC/Nyrén

PROBLEM

Angöring inom 25 meter och kantstensparkering med tillräckligt längd (minst 6 meter, helst 7) på Babordsgränd, inom 25-80 meter från entréerna.

Gångväg längs Kölnagränd, *lutning ca 1:30*.

Gångvägar på gård. Ej övertäckta rännalar, *djup 30 mm, bredd 150, utgör rullstolsfälla och snubbelfara*.

Trappor utomhus. Från gård till kaj, *ledstång ej förlängd nertill 30 cm förbi trappnos*. Rörelsehindre hänvisas till omväg via gränder.

Steg från restaurangterrass till kaj, *saknar kontrastmarkeringar och ledstänger, inga alternativ för rörelsehindre*.

Ramper utomhus. I entrépassager *lutning 1:12*, med för korta vilplan nertill (120 cm) mot grind, och för kort mellanvilplan vid soprumsdörr (100 cm). *Saknar ledstänger och kontrastmarkeringar*.

Uteplatser på gård. *Kantstöd 50 mm till gräsmatta*, hinder för rullstol och rollator.

Bänkar utan ryggstöd och armstöd.

Entréförhållanden. Nummerskyltning ej klar

Dörrhandtag otydligt. *Kodlås sitter för högt, uk 125 - 130 cm, och svåråtkomligt i nisch, för nära innerhorn*.

Tvättstuga. Ej klar. Toalett med tillgänglighet för manuell rullstol (bostadsstandard).

Gemensam lokal. Ej klar. *Toalett enbart med tillgänglighet för manuell rullstol* (bostadsstandard).

Sophantering. Dörr till källsorteringsrum sitter över *nedåtgående ramp, 20 cm utanför vilplan*.

Rullstolsförvaring. *Saknas*

Lägenhetsförråd. *För höga trösklar till korridorer, 30 mm*.

Trapphus. *Svag kontrastmarkering av första och sista steg*. Ledstänger vid stegnos, *utan förlängning 30 cm*. På entréplan börjar ledstång *först vid andra trappnos, och första steg går ut i passagen, svårupptäckt snubbelfara*. Det förekommer *för höga trösklar i lägenhetsentréer, 35-50 mm* och till bostadskomplement.

Kommersiella lokaler.

Utställningslokal. Otydligt dörrhandtag. *Trång dörr, fri passage < 78 cm*. Toalett enbart med tillgänglighet för manuell rullstol (bostadsstandard).

Restaurang. *Trånga dörrar till terrass, fri passage < 78 cm*. Otydliga dörrhandtag. *Höga trösklar/nivåskillnader i terrassdörrar, 45 mm*. Toalett enbart med tillgänglighet för manuell rullstol (bostadsstandard). Spegel, handdukshållare och tvålbehållare sitter *för högt* (uk 100-110 cm över golv). *För hög tröskel, 30 mm*.

Paviljong tillgänglig enbart via restaurangterrass. *Övre plan med festvåning otillgängligt* (trappa, ingen hiss). Stora förväxlingsbara glaspartier *utan markeringar i ögon- eller bröstningshöjd*.

VISNINGSLÄGENHET 16

4 RK, ca 97-98 m², 4 personsbostad

Avskiljbara kök/vardagsrum. *Det går inte att på något förutsebart sätt rumsligt avskilja kök och vardagsrum*.

Kök. *Saknar fritt utrymme 20 cm intill frysskåp (10 cm)*. Handtag till kyl och frys sitter högt, uk 130 cm.

Städsåp otillgängligt i trång klädkammare.

Dörrar. Det saknas *fritt utrymme minst 20 cm* intill dörrhandtag, arbetsrum. Dörrbred 70 cm i extradörr mellan sovrum och kök.

Sovrum. Litet sovrum rymmer ej rullstolstillgänglig enkelsäng ut från vägg, och *inte heller i vägghörn med rullstolspassage på ena sidan*.

Balkong. *För smal dörr, fri passage bara 78 cm*. *För höga trösklar/nivåskillnader, 50 mm*.

VISNINGSLÄGENHET 17

3 RK, ca 88-89 m², 3-personsbostad

För hög tröskel i lägenhetsentré 53/33 inifrån/utifrån.

Avskiljbara kök/vardagsrum. *Det går inte att på något förutsebart sätt rumsligt avskilja kök och vardagsrum*.

Kök. *Saknar fritt utrymme 20 cm intill frysskåp (10 cm)*. Handtag till kyl och frys sitter högt, uk 130 cm.

Städsåp otillgängligt i trång klädkammare.

Sovrum. Litet sovrum rymmer ej rullstolstillgänglig enkelsäng ut från vägg.

Entré. *Saknar plats för byrå och stol, eller rullstol*.

Balkong. *För smal dörr, fri passage bara 78 cm*. *För höga trösklar/nivåskillnader, 65 mm*.

VISNINGSLÄGENHET 18

5 Rkv, ca 145 m², 6-personsbostad

Avskiljbara kök/vardagsrum. *Det går inte att på något förutsebart sätt rumsligt avskilja kokvrå och vardagsrum*.

Kök. *Saknar fritt utrymme 20 cm intill frysskåp (10 cm)*. Handtag till kyl och frys sitter högt, uk 130 cm.

Badrum. Toalettstol och handfat är placerade *för nära varandra (cc 65 i st f 80), för trångt för hjälpare*.

Dörrar. Det saknas *fritt utrymme minst 20 cm* intill dörrhandtag sovrum och badrum.

Balkong. *För smal dörr, fri passage bara 78 cm*. *För höga trösklar/nivåskillnader 55/90 mm, inifrån/utifrån*.

VISNINGSLÄGENHET 19

2 RK, ca 80 m², 2-personsbostad + ateljé ca 60 m²

För hög tröskel i lägenhetsentré mot trapphus, 35 mm. *För smal lokalentré från kaj, fri dörrpassage, bara 78 cm*.

Avskiljbara kök/vardagsrum. *Det går inte att på något förutsebart sätt rumsligt avskilja kök och vardagsrum*.

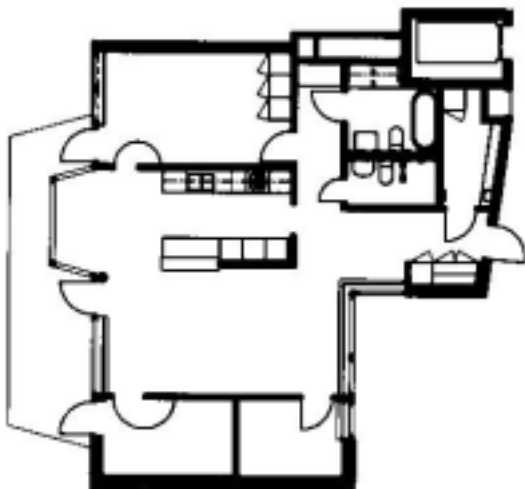
Rumssamband. Långt mellan sovrum och badrum, 5 m genom vardagsrum.

2-plansbostad, *ateljé nås enbart via trappa*.

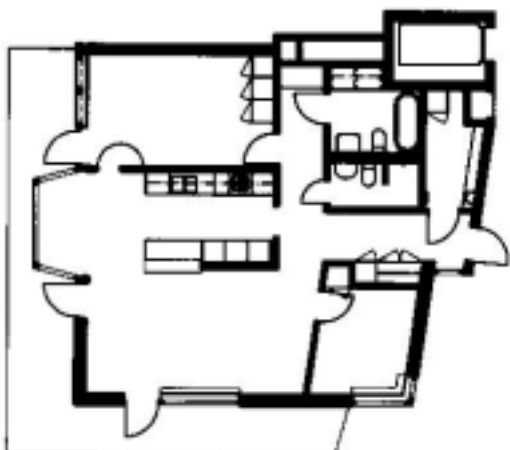
Kök. Spis och disk har placerats på varsin sida om passage, *utan bänkkontakt, och utan kompletterande vatten/vask vid spis*. *Saknar fritt utrymme intill frysskåp*. Handtag till kyl och frys sitter högt, uk 130 cm.

Badrum. Toalettstol och handfat är placerade *för nära varandra (cc 65 i st f 80), det blir för trångt för hjälpare*.

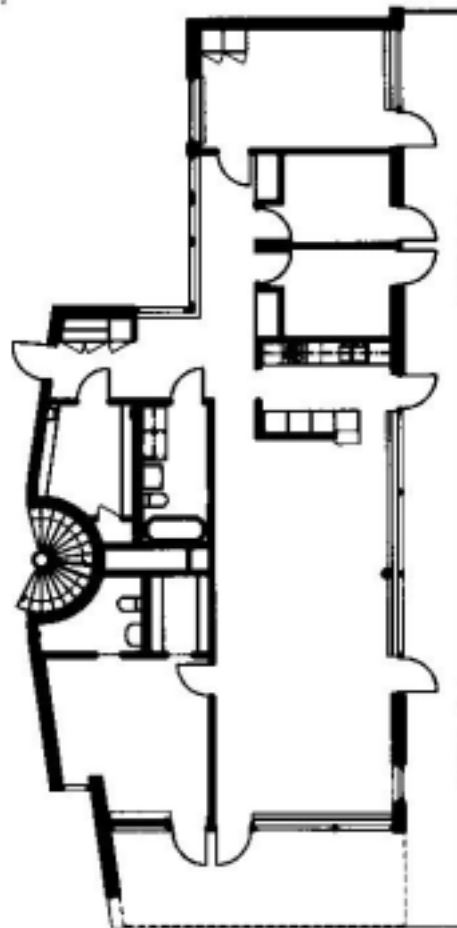
16



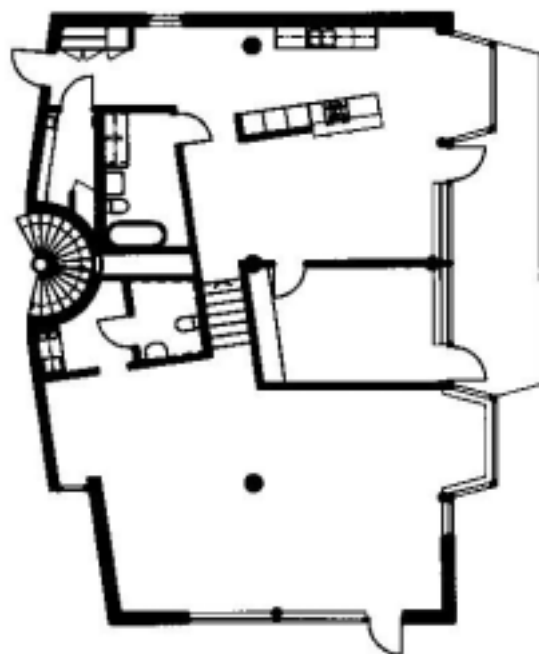
17



18



19



Dörrar. Det saknas fritt utrymme minst 20 cm intill dörrhandtag badrum.

Städsåkåp otillgängligt i trång klädkammare.

Balkong. För smal dörr, fri passage bara 78 cm.

ÖVRIGA, 8 LÄGENHETSTYPER

Avskiljbara kök/vardagsrum. Det går inte att på något förutsebart och rimligt sätt rumsligt avskilja kök/kokvrå och vardagsrum i någon av lägenhetstyperna.

Rumssamband. I två är bostaden delad på två plan.

Kök. I alla lägenhetstyper saknas tillräckligt fritt utrymme 20 cm intill kyl/frysååp.

Badrum. I fem lgh-typer är toalettstol och handfat placerade för nära varandra (cc 65 i st f 80), för trångt för hjälpare.

Dörrar. I hälften av lägenhetstyperna saknas fritt utrymme minst 20 cm intill dörrhandtag, till sovrum/arbetsrum. I hälften saknas också fritt utrymme intill badrumsdörr. Hälften har dörrbredd 70 cm i extradörrar mellan sovrum och vardagsrum.

I 2-planslägenheterna är det bara 20 cm mellan nedåtgående trappa och lägenhetsdörrs handtagssida

Sovrum. I tre lägenhetstyper saknar enpersonsovrum plats för enkelsäng ut från vägg.

Entré. I två lägenhetstyper saknas plats för byrå och stol, eller rullstol.

Trösklar. För höga trösklar/nivåskillnader förekommer till balkonger/uteplatser, upp till 55/90 mm, inifrån/utifrån.

kv Kobben, SBC/ Can/Vera Arkitekter

PROBLEM

Gångvägar. Uteplatser på gård, Tvättstuga, Gemensam lokal, Soppantering, Lägenhetsförråd, Postfack, tidningshållare mm. Ej klara

Ramper utomhus. Ramp mellan gård och kaj, *för brant, lutning 1:10, med nivåskillnad 125 cm, utan vilplan*

Trappor utomhus. Åsnetrappa mellan gård och park. *Saknar ledstång.* Rörelsehindre hänvisas till hiss i trapphus.

Entréförhållanden. Numrering, markanslutning, kodlås mm. Ej klara. Förväxlingsbara glaspartier *utan markeringar i ögon- eller bröstningshöjd.*

Rullstolsförvaring. Plats markerad i cykelrum, 150 x 240 cm, men *svårtillgänglig och liten* bakom cykelställ.

Hissar. Anrop är ibland *för högt placerat, uk 105 cm ö.g.*

Trapphus. *Dålig orienterbarhet p g a storflammig marmor på golv, väggar och tak. Otydliga dörrar till lägenheter (vitt i vitt). Svag kontrastmarkering av trappors översta och nedersta steg.*

Ledstänger 20 cm före och efter trappnos. *För höga trösklar i lägenhetsdörrar >30 mm, till loftgångar 30-45 mm. För liten fri passage i loftgångsdörrar, < 78 cm.*

VISNINGSLÄGENHET 21

3 RK, 103,6 m²

Kök. Avställningsbänk saknas vid kylskåp. Högt sittande handtag till kyl och frys, 110 cm.

För trångt betjäningstrymme till städskåp, bara 105 cm.

Dörrar. *Saknar fritt utrymme minst 20 cm intill dörrhandtag i kök mot entré (dörr spegelvänd).*

Saknar fritt utrymme minst 20 cm intill dörrhandtag till tvättrum från entré, nås rullstolstillgängligt enbart via sovrum/badrum.

Fri passage i skjutdörr mellan badrum och tvättrum bara 75 cm p g a krock med eluttag.

Passager. *För trång passage, bara 105 cm, till tvättrum och badrum (jfr nödvändiga 120 cm).*

Sovrum. Andrasovrum rymmer ej rullstolstillgänglig enkelsäng ut från vägg.

Balkong. *För trång passage, pardörrar med fri passage i gångdörr bara 45 cm, passivt dörrblad kantreglat. För hög tröskel/nivåskillnad, 50 mm. Rullstolstillgänglig balkongbredd enbart via litet sovrum (bara smal gång utanför vardagsrum).*

VISNINGSLÄGENHET 20

2 RK, 68,5 m²

Kök. Avställningsbänk saknas vid kylskåp.

Högt sittande handtag till kyl och frys, uk 110 cm.

Dörrar. *Saknar fritt utrymme minst 20 cm intill dörrhandtag i kök mot entré (dörr spegelvänd).*

Entré. *Saknar plats för byrå och stol, eller rullstol.*

Balkong. *För trång passage, pardörrar med fri passage i gångdörr bara 45 cm, passivt dörrblad kantreglat.*

För hög tröskel/nivåskillnad, 50 mm

VISNINGSLÄGENHET 22

2 Rkv, 74,9 m²

För hög tröskel i lägenhetsentré 30 mm,

Kokvrå. Arbetsplats för sittande har placerats mellan spis och ugn, i st f mellan spis och disk.

Avställningsbänk saknas vid kylskåp,

Entré. *Saknar plats för byrå och stol, eller rullstol*

Balkong. *För trång passage, pardörrar med fri passage i gångdörr bara 45 cm, passivt dörrblad kantreglat.*

För hög tröskel/nivåskillnad, 50 mm, från badrum 50/65.

ÖVRIGA, 18 LÄGENHETSTYPER

Alla bostadsfunktioner. *En lägenhet rymmer ej alla bostadsfunktioner*

Rumssamband. I ett par lägenhetstyper är det långt mellan sovrum och badrum.

I sju lägenhetstyper är bostaden uppdelad på två plan.

Kök. I tre *saknas 20 cm fritt utrymme intill frys, < 5 cm.* I en lägenhet, som inte rymmer alla bostadsfunktioner, är köksinredningen också totalt *för liten för rullstolstillgänglighet.*

I de flesta saknas avställningsbänk vid kylskåp.

Passager. *I några lägenhetstyper är det för trång passage, bara 105 cm, till tvättrum och badrum.*

Dörrar. I några saknas fritt utrymme minst 20 cm intill dörrhandtag till kök, vardagsrum, eller badrum.

Sovrum. I fyra lägenhetstyper saknar största sovrum plats för rullstolstillgänglig parsäng. I ett par saknar andrasovrum plats för enkelsäng ut från vägg.

Entré. *Saknar plats för byrå och stol, eller rullstol i de flesta lägenhetstyper.*

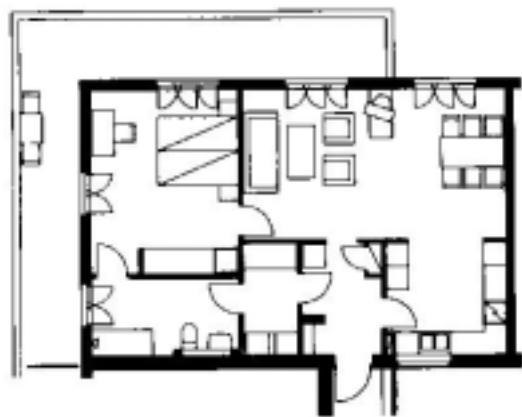
Balkong/uteplats. I alla lägenhetstyper är balkongdörr för trång, pardörrar med *fri passage i gångdörr bara 45 cm, passivt dörrblad kantreglat. För höga trösklar förekommer, 50 mm.*



20



21



22

kv Bådan, Seniorgården /Arkitekturkompaniet

PROBLEM

Angöring och kantstensparkering inom 25 m från 3 av 4 entréer, men till den fjärde saknas avfasning av kantsten inom 25 m.

Gångvägar, Trappor utomhus, Uteplatser på gård, Sophantering mm. Ej klara.

Ramper utomhus. *Inkonsekvent kontrastmarkering, ibland är ramps början och slutmarkerad, ibland inte, ibland mitt på.*

Entréförhållanden. Nummerskyltning ej klar.

Otydliga dörrhandtag.

För hög tröskel i en gårdsentré, 35 mm.

Kodlås sitter för högt uk 120 cm, och eftersom de är kombinerade med dörröppningsautomatik sitter de också för nära dörruppslagningsfält (< 30 cm, jfr minst 80 cm)

Tvättstuga. Bokningstavla ej klar.

För hög tröskel 30 mm ofasat. Toalett med tillgänglighet för manuell rullstol (bostadsstandard).

Gemensam lokal. Trång passage till Rwc. *Städkåp och garderob i Rwc inkräktar på rullstolstillgänglighet.*

Bastu en spiraltrappa upp, ej rullstolstillgänglig,

Rullstolsförvaring. *För höga trösklar till trapphus/hiss, 35 mm ofasat.*

Lägenhetsförråd. *För höga trösklar till trapphus/hiss, 35 mm ofasat.*

Trapphus. Ledstänger börjar och slutar vid trappnos, *ej förlängda 30 cm, utom i halvtrappa i entré.*

För höga trösklar i lägenhetsentréer, 35 - 55 mm.

Postfack mm. Tidningshållare *sitter högt, överkant 115 cm ö.g.*

VISNINGSLÄGENHET 23

3 RK 80 m², 3-personsbostad

Passager. Korridor till sovrum och badrum är *för smal, bara 105 cm, för trångt för rullstolssväng in till sovrum.*

Kök. Avställningsbänk saknas vid kylskåp.

Entré. Saknar plats för byrå och stol, eller rullstol.

VISNINGSLÄGENHET 24

4 RK 121 m², 5-personsbostad

För hög tröskel i lägenhetsentré, 55 mm.

Rumssamband. Långt mellan badrum och sovrum som rymmer parsäng, 8 meter genom vardagsrum.

Kök. Avställningsbänk saknas vid kylskåp, vid högskåp.

ÖVRIGA, 14 LÄGENHETSTYPER

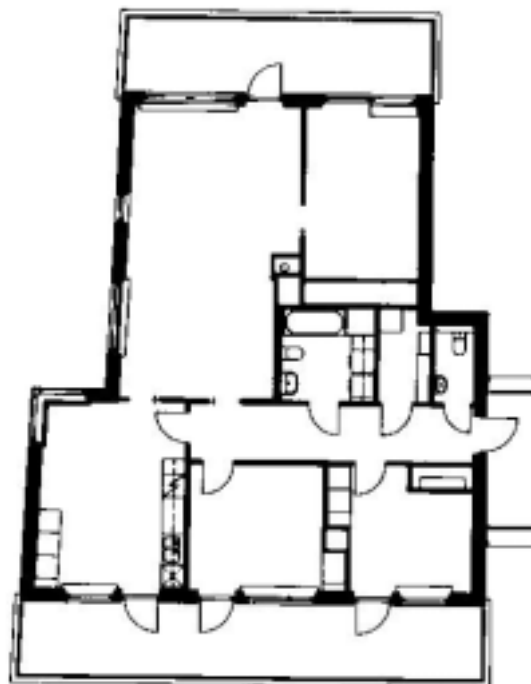
Avskiljbara kök/vardagsrum. I två lägenhetstyper går det *inte att på något förutsebart sätt rumsligt avskilja kök/kokvrå och vardagsrum.*

Rumssamband. I sex lägenhetstyper är det långt mellan sovrum och badrum. I två är bostaden uppdelad på två plan, och i den ena *rymmer entréplanet inte alla*

23



24



bostadsfunktioner

Kök. I ett par lägenhetstyper *saknas tillräckligt utrymme intill kyl och frys (< 5 cm)*. Avställningsbänk saknas vid kylskåp i de flesta lägenhetstyper.

Badrum. I en lägenhetstyp *saknas fritt utrymme vid sidan av toalettstol i badrum.*

Passager. I en lägenhetstyp *är korridoren till kök för smal, bara 90 cm.*

Sovrum. I ett par lägenhetstyper saknar största sovrum plats för rullstolstillgänglig parsäng. I några saknar andra sovrum plats för enkelsäng ut från vägg.

Entré. I de flesta lägenhetstyper saknas plats för byrå och stol, eller rullstol.

kv Ön, HSB/Erseus, Frenning & Sjögren

PROBLEM

Gångvägar. Löst grus gör gårdsvägar svårframkomliga med rullstol och rollator. Ränndalar längs gångvägar in till gård *behöver förses med täckgaller.*

Ramper utomhus. Entréramper till punkthus *saknar kontrastmarkeringar.* Ramp upp till Lugnets Allé, lutning ca 1:15, *har nivåskillnad ca 1,5 meter utan mellanvilplan. Den saknar också ledstång och kontrastmarkering.* Ramp längs kaj till lokal *saknar ledstång och kontrastmarkering.*

Trappor utomhus. Trappa till kaj *saknar ledstänger och har svag kontrast* mellan trappa och övre och nedre vilplan. Rörelsehindrade hänvisas till hiss i trapphus. Trappa, 2 steg, längs kajpromenad, *saknar kontrastmarkeringar och ledstänger.*

Uteplatser på gård. Nersänkt gräsmatta, *otillgänglig för rörelsehindrade. Bänkar utan ryggstöd och armstöd.*

Entréförhållanden. *Inga vilplan* mellan ramper och punkthusentréer. Skivhusets *kodlås sitter för högt* i gatuentréer, *uk 130 cm*, och för nära innerhörn, *cc 45 cm*. I gårdsentréerna *sitter de för nära innerhörn, cc 15 cm (jfr minst 70 cm).*

I punkthusentréerna sitter de också för högt, uk 120 cm, och för nära kantstenshinder, cc 45 cm.

Tvättstuga. Bokningstavla ej klar. Toalett *utan tillgänglighet* ens för manuell rullstol

Rullstolsförvaring. För hög tröskel, 45 mm till trapphus/hiss i skivhus. I punkthus inte klart.

Hissar. Nischdjup punkthus 20 cm. I skivhus är hissdörren svårt att hitta, *vit dörr, vithissfront, vit vägg.*

Trapphus. Ledstänger *börjar och slutar vid trappnos ibland*, och är förlängda 30 cm ibland. Det förekommer för *höga trösklar* i lägenhetsentréer, 35 mm, och till bostadskomplement 45 mm.

Postfack. Postfack *sitter för högt* med lås *uk 110 cm* över golv, tidningshållare *ök 110 cm.*

Kommersiella lokaler. Har för höga entrétrösklar, 40-45 mm, paviljong t o m 100 mm. Toaletter är *knappt tillgängliga med manuell rullstol* (storlek som bostadsstandard), och har för hög tröskel, 30 mm.

VISNINGSLÄGENHET 25

3 RK, 79,5 m², 3-personsbostad

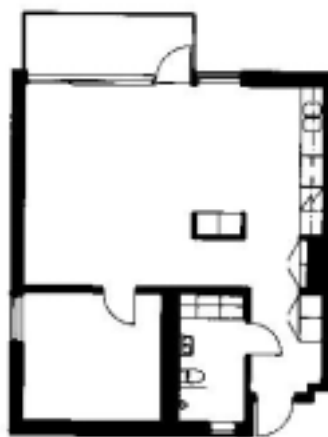
Lägenhetsentré, för hög tröskel, 35 mm.

Rumssamband. Långt mellan stort sovrum och badrum, 6 m via vardagsrum.

Kök. För lång arbetsbänk, 140 cm, mellan spis och disk. Diskmaskinen är placerad mellan spis och disk. För trångt framför köksbänk/skåp, 110 cm (jfr minst 120 cm). Saknar tillräckligt utrymme 20 cm intill frysskåp (< 5 cm). Högt sittande handtag till kyl och frys, uk 105 cm ö.g. Avställningsbänk saknas vid kylskåp.



25



26

Badrum. För hög tröskel, 45 mm ofasat.

Klädförvaring. Det saknas rullstolstillgänglig klädstångslängd minst 120 cm (trång klädskåp).

Sovrum. Största sovrum rymmer ej rullstolstillgänglig parsäng. Andrasovrum rymmer ej rullstolstillgänglig enkelsäng ut från vägg.

Entré. Rymmer ej plats för byrå och stol, eller rullstol.

Balkong. Brant tröskelramp, lutning 1:4

VISNINGSLÄGENHET 26

2 RK, 64 m²

Lägenhetsentré, för hög tröskel, 35 mm.

Rumssamband. Långt mellan sovrum och badrum, 5 m genom vardagsrum.

Kök. För lång arbetsbänk, 140 cm, mellan spis och disk. Diskmaskinen mellan spis och disk.

Saknar tillräckligt utrymme 20 cm intill frys (< 5 cm).

Högt sittande handtag till kyl och frys, uk 105 cm ö.g. Avställningsbänk saknas vid kylskåp.

Badrum. För hög tröskel, 35 mm ofasat.

Sovrum. Rymmer ej rullstolstillgänglig parsäng

Entré. Rymmer ej plats för byrå och stol, eller rullstol.

Balkong. För hög tröskel inifrån, 40 mm ofasat, och för brant tröskelramp, utifrån, lutning 1:4



VISNINGSLÄGENHET 27

5 Rkv, 119,5 m², 6-personsbostad

Lägenhetsentré, för hög tröskel, 35 mm.

Kök. För lång arbetsbänk, 140 cm, mellan spis och disk.

Det saknas tillräckligt utrymme 20 cm intill frys (< 5 cm).

Högt sittande handtag till kyl och frys, uk 105 cm ö.g.

Avställningsbänk saknas vid kylskåp.

Badrum. För hög tröskel, 30 mm ofasat.

Dörrar. Saknar fritt utrymme minst 20 cm intill köksdörr.

Entré. Rymmer ej plats för byrå och stol, eller rullstol.

ÖVRIGA, 8 LÄGENHETSTYPER

Rumssamband. I ett par lägenhetstyper är det långt mellan sovrum och badrum.

Kök. I ett par lägenhetstyper är det för lång arbetsbänk,

140 cm, mellan spis och disk. I några är diskmaskinen

placerad mellan spis och disk. I ett par är betjänings-

utrymme framför köksbänk/skåp för trångt, 110 cm. I

några saknas tillräckligt utrymme 20 cm intill frysskåp (<

5 cm). I de flesta saknas avställningsbänk vid kylskåp.

Dörrar. I några lägenhetstyper saknas fritt utrymme

minst 20 cm intill dörrhandtag till sovrum, kök eller

badrum.

Sovrum. I sex lägenhetstyper saknar största sovrum

plats för rullstolstillgänglig parsäng. I några saknar

andrasovrum plats för enkelsäng ut från vägg.

Entré. Saknar plats för byrå och stol, eller rullstol, i de

flesta lägenhetstyper.

Trösklar. Det förekommer för höga trösklar/nivåskillnader

i badrumsdörrar och balkongdörrar.

